

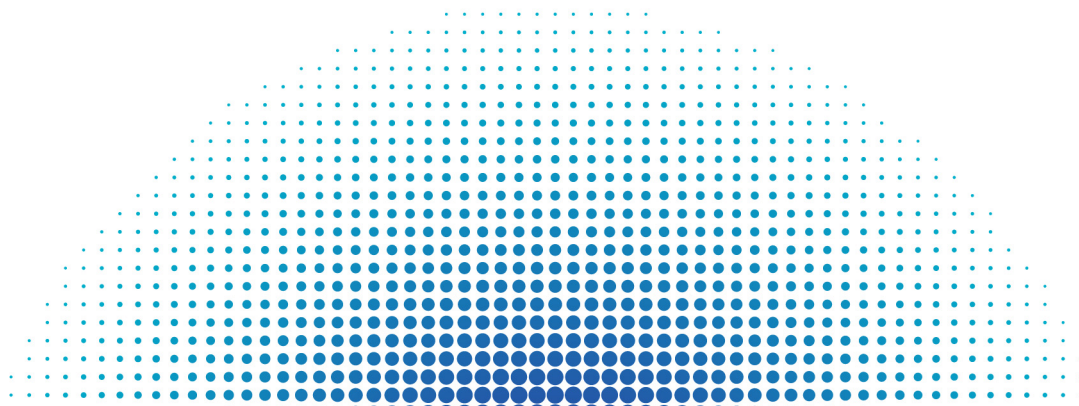


ВЫСШАЯ ШКОЛА ЭКОНОМИКИ
НАЦИОНАЛЬНЫЙ ИССЛЕДОВАТЕЛЬСКИЙ УНИВЕРСИТЕТ

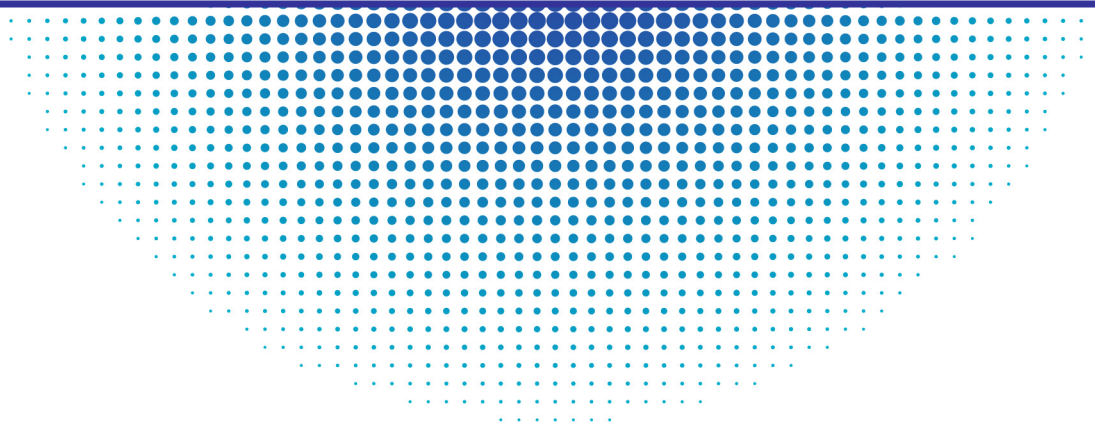


Институт статистических исследований
и экономики знаний

Центр конъюнктурных исследований



**ДЕЛОВОЙ КЛИМАТ
В ПРОМЫШЛЕННОСТИ
В НОЯБРЕ 2011 ГОДА**



Декабрь '11

Москва



ВЫСШАЯ ШКОЛА ЭКОНОМИКИ
НАЦИОНАЛЬНЫЙ ИССЛЕДОВАТЕЛЬСКИЙ УНИВЕРСИТЕТ



**Институт статистических исследований
и экономики знаний**

Центр конъюнктурных исследований

ДЕЛОВОЙ КЛИМАТ В ПРОМЫШЛЕННОСТИ В НОЯБРЕ 2011 ГОДА

Москва
2011

Деловой климат в промышленности в ноябре 2011 г. –
М.: НИУ ВШЭ, 2011. – 19 с.

Центр конъюнктурных исследований Института статистических исследований и экономики знаний НИУ ВШЭ представляет информационно-аналитический материал по результатам конъюнктурных обследований деловой активности промышленных предприятий. Материал подготовлен в рамках Программы фундаментальных исследований НИУ ВШЭ на основе конъюнктурных опросов руководителей промышленных организаций, проводимых Федеральной службой государственной статистики в режиме ежемесячного мониторинга.

Конъюнктурные обследования направлены на оперативное получение от предпринимателей в дополнение к официальным статистическим данным краткосрочных качественных оценок состояния бизнеса и основных тенденций его динамики, особенностей функционирования хозяйствующих субъектов, их намерений, сложившегося делового климата, а также важнейших факторов, лимитирующих производственную деятельность.

Программа обследований сопоставима с международными стандартами и подходами, принятыми в странах ОЭСР, и базируется на Гармонизированной Европейской Системе обследований деловых тенденций.

Структура выборочной совокупности промышленных предприятий идентична структуре генеральной статистической совокупности. При этом объем выборки достаточен для получения необходимой точности выборочных оценок показателей на всех уровнях разработки статистических данных по каждому разделу ОКВЭД или по виду деятельности, относящемуся к соответствующему разделу:

- добыча полезных ископаемых (раздел С);
- обрабатывающие производства (раздел D);
- производство и распределение электроэнергии, газа и воды (раздел E).

Указанные выборки рассчитаны Федеральной службой государственной статистики.

Институт статистических исследований и экономики знаний

Адрес: 101000, Москва, ул. Мясницкая, д. 20
Телефон: (495) 621–28–73, факс: (495) 625–03–67
E-mail: issek@hse.ru
<http://issek.hse.ru>

Центр конъюнктурных исследований Института статистических исследований и экономики знаний Национального исследовательского университета ВШЭ представляет аналитический материал о состоянии делового климата в промышленности в ноябре 2011 г. и ожиданиях предпринимателей на ближайшие 3–4 месяца.

В докладе использованы результаты очередного ежемесячного опроса руководителей около 4.5 тыс. крупных и средних промышленных предприятий различных видов экономической деятельности, проведенного Федеральной службой государственной статистики.

Обобщенная оценка промышленной конъюнктуры¹

Анализ результатов ноябрьского опроса руководителей промышленных предприятий не выявил принципиальных изменений экономической конъюнктуры в отрасли по сравнению с предыдущим месяцем. Единственным изменением, заслуживающим внимания, является рост среднего уровня загрузки производственных мощностей в целом по промышленности. Данный показатель после четырехмесячного застоя вырос на 1 п. п. и составил в ноябре 63%. Основными драйверами роста среднего уровня загрузки мощностей в целом по отрасли стали экспортно-ориентированные предприятия.

Исходя из мнений «директорского корпуса», среди малозаметных колебаний основных показателей деятельности промышленных предприятий в ноябре по сравнению с предыдущим месяцем можно выделить: незначительное улучшение спросовой и производственной ситуаций, замедление отрицательной динамики обеспеченности предприятий собственными финансовыми ресурсами и прибылью, некоторое ухудшение ситуации на рынке труда.

В ноябре 2011 г. также зафиксировано сокращение доли респондентов, которые предполагают увеличить цену на продукцию своих предприятий в ближайшие 3–4 месяца. Следует отметить, что это самые низкие инфляционные ожидания за последний год.

Таблица 1

**Динамика оценок изменения показателей деятельности
промышленных организаций**
Балансы, %²

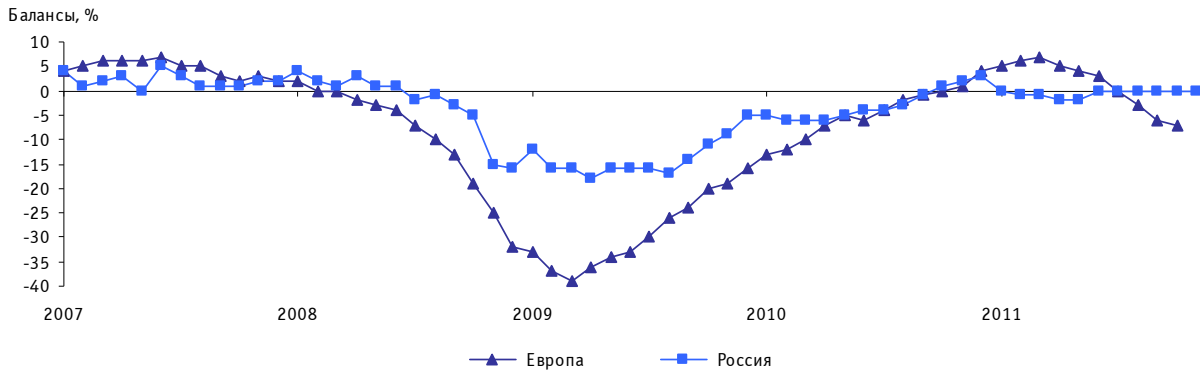
	Январь	Февраль	Март	Апрель	Май	Июнь	Июль	Август	Сентябрь	Октябрь	Ноябрь
Спрос на продукцию	+5	+5	+1	+1	-1	+2	+1	+2	+5	+1	+3
Выпуск основного вида продукции в натуральном выражении	+7	+7	+4	+2	+1	+2	+3	+4	+9	+3	+4
Запасы готовой продукции	-2	-2	0	-1	0	-2	-1	+1	+2	-2	-1
Численность занятых	-3	-2	-2	-4	-3	0	-3	-3	-4	+1	-1
Обеспеченность собственными финансовыми средствами	0	-4	-7	-7	-6	-7	-6	-5	-1	-7	-4
Прибыль	-2	-5	-8	-8	-11	-9	-8	-5	-3	-5	-4
Цены на реализуемую продукцию	+15	+16	+17	+15	+12	+11	+12	+12	+8	+11	+11
Цены на сырье и материалы	+39	+38	+40	+38	+33	+33	+33	+30	+28	+27	+30

¹ Проведена сезонная корректировка временных рядов показателей деятельности промышленных организаций.

² Баланс – разность долей респондентов, отметивших «увеличение» и «уменьшение» показателя по сравнению с предыдущим месяцем, или разность долей респондентов, отметивших уровень показателя как «выше нормального» и «ниже нормального» в отчетном месяце; в процентах.

Вместе с тем, незначительные отклонения основных показателей деятельности промышленных предприятий в ноябре текущего года по сравнению с октябрём не повлияли на состояние стагнации основного результирующего композитного индикатора исследования – **индекса предпринимательской уверенности**³. Данный индекс, характеризующий состояние делового климата в промышленности, вот уже полгода «сохраняет» свое значение – 0%.

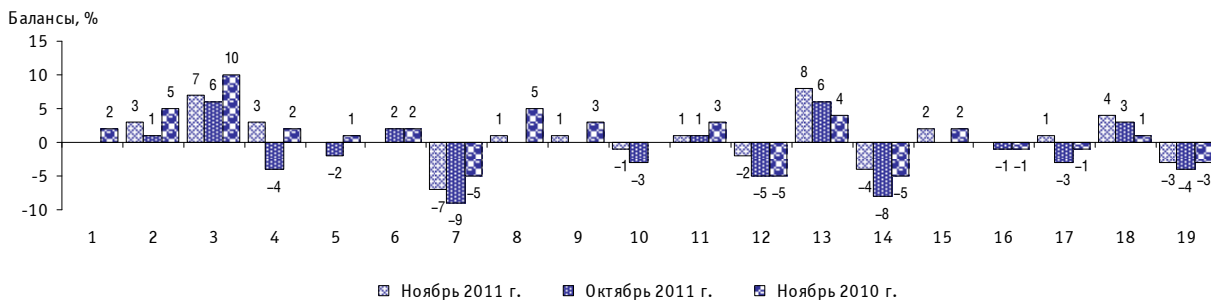
Рис. 1. Динамика индекса предпринимательской уверенности



Источники: по России – Центр конъюнктурных исследований Института статистических исследований и экономики знаний НИУ ВШЭ, по Европе – Economic and Financial Affairs, European Commission.

Наибольшее значение индекса предпринимательской уверенности в анализируемом периоде выявлено в добывающих отраслях (+3%). В организациях обрабатывающих производств индекс по сравнению с предыдущим периодом увеличился на 2 п. п., составив 0%. На предприятиях, производящих и распределяющих электроэнергию, газ и воду значение индекса составило –3%. Максимальная величина индекса предпринимательской уверенности в анализируемом периоде зафиксирована в организациях, производящих резиновые и пластмассовые изделия, добывающих топливно-энергетические полезные ископаемые, а наименьшая – на предприятиях текстильного и швейного производства, выпускающих прочие неметаллические минеральные продукты.

Рис. 2. Оценка индекса предпринимательской уверенности по видам деятельности



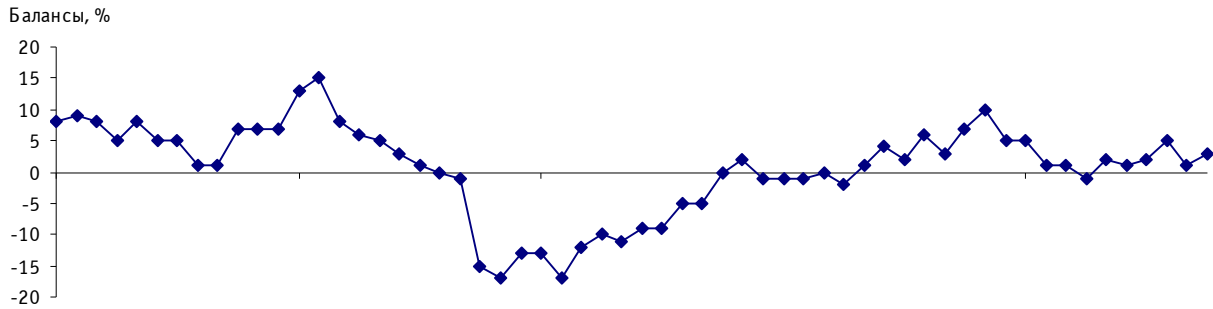
- | | |
|---|--|
| 1 – промышленность – всего | 11 – производство кокса и нефтепродуктов |
| 2 – добыча полезных ископаемых | 12 – химическое производство |
| 3 – добыча топливно-энергетических полезных ископаемых | 13 – производство резиновых и пластмассовых изделий |
| 4 – добыча полезных ископаемых, кроме топливно-энергетических | 14 – производство прочих неметаллических минеральных продуктов |
| 5 – обрабатывающие производства | 15 – металлургическое производство |
| 6 – производство пищевых продуктов | 16 – производство машин |
| 7 – текстильное и швейное производство | 17 – производство электрооборудования |
| 8 – производство кожи и обуви | 18 – производство транспортных средств |
| 9 – обработка древесины | 19 – производство и распределение электроэнергии, газа |
| 10 – целлюлозно-бумажное производство | |

³ Индекс предпринимательской уверенности в промышленности рассчитывается как среднее арифметическое значение балансов по фактически сложившимся уровням спроса и запасам готовой продукции (с обратным знаком) и ожидаемой тенденции выпуска продукции; в процентах.

Производственная деятельность

Производственная деятельность в промышленных организациях, по оценкам их руководителей, в ноябре характеризовалась незначительным ускорением темпов роста **внутреннего спроса** на промышленную продукцию. Так, баланс оценки изменения показателя увеличился за месяц на 2 п. п. и составил +3%.

Рис. 3. Динамика оценки изменения спроса на продукцию промышленных организаций



Наибольшая интенсивность роста спроса наблюдалась на предприятиях, производящих резиновые и пластмассовые изделия, электрооборудование, электронное и оптическое оборудование, а также добывающих топливно-энергетические полезные ископаемые. Заметное снижение спрос на продукцию отмечалось в сфере добычи полезных ископаемых, кроме топливно-энергетических, производства кожи, изделий из кожи и обуви.

Удельный вес промышленных предприятий, имеющих «нормальный»⁴ уровень портфеля заказов, в ноябре несколько увеличился и составил 68% (67% в предыдущем месяце).

В годовом интервале замедлилось отрицательное влияние на производственную деятельность **недостаточного спроса на продукцию предприятия внутри страны** (с 47% в ноябре 2010 г. до 44% в ноябре 2011 г.). При этом данный фактор оказывал наибольшее негативное воздействие на производственную деятельность организаций, производящих прочие неметаллические минеральные продукты (57%), выпускающих транспортные средства и оборудование (54%), пищевые продукты (включая напитки) и табак (53%).

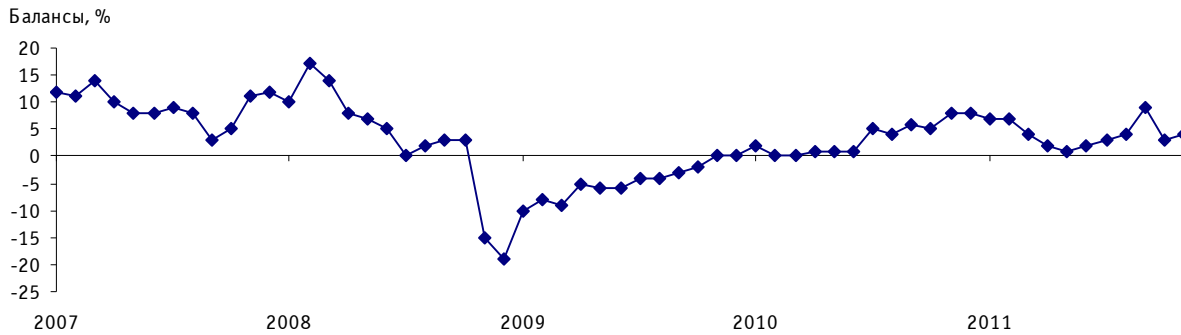
Рис. 4. Оценка лимитирующего фактора «недостаточный спрос на продукцию предприятия внутри страны» по видам деятельности
Доля организаций от их общего числа, %



⁴ «Нормальный» уровень – достаточный (допустимый) для сложившихся условий в период обследований.

В анализируемом периоде отмечался, по мнению руководителей промышленных предприятий, незначительный рост объемов производства. В частности, на 1 п. п. возросла по сравнению с предыдущим месяцем доля предприятий, отметивших рост производства, составив в ноябре 22%.

Рис. 5. Динамика оценки изменения выпуска продукции промышленных организаций

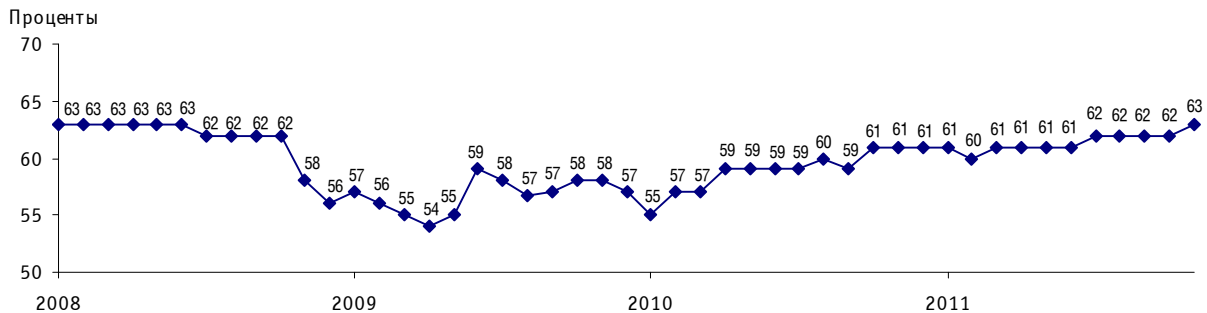


Лидером повышения интенсивности производства в ноябре стал обрабатывающий сектор: предприятия, производящие резиновые и пластмассовые изделия, электрооборудование, электронное и оптическое оборудование.

Среди добывающих отраслей лучшая производственная ситуация отмечалась в организациях, добывающих топливно-энергетические полезные ископаемые.

Как свидетельствуют результаты опроса, в целом по совокупности организаций **средний уровень загрузки производственных мощностей** увеличился на 1 п. п., составив 63%, и, по мнению более 80% респондентов, в ближайшие полгода такого уровня загрузки будет достаточно для удовлетворения ожидаемого спроса.

Рис. 6. Динамика среднего уровня загрузки производственных мощностей в промышленных организациях



В промышленных организациях отдельных видов экономической деятельности сохранялась достаточно высокая интенсивность использования производственных мощностей. Лидерами, как и прежде, являлись предприятия, производящие кокс и нефтепродукты (74%), добывающие топливно-энергетические полезные ископаемые (71%) и полезные ископаемые, кроме топливно-энергетических (69%). Значение этого показателя было ниже в компаниях, ориентированных в основном на внутренний спрос: занятых выпуском пищевых продуктов (включая напитки) и табака, машин и оборудования – 60% соответственно.

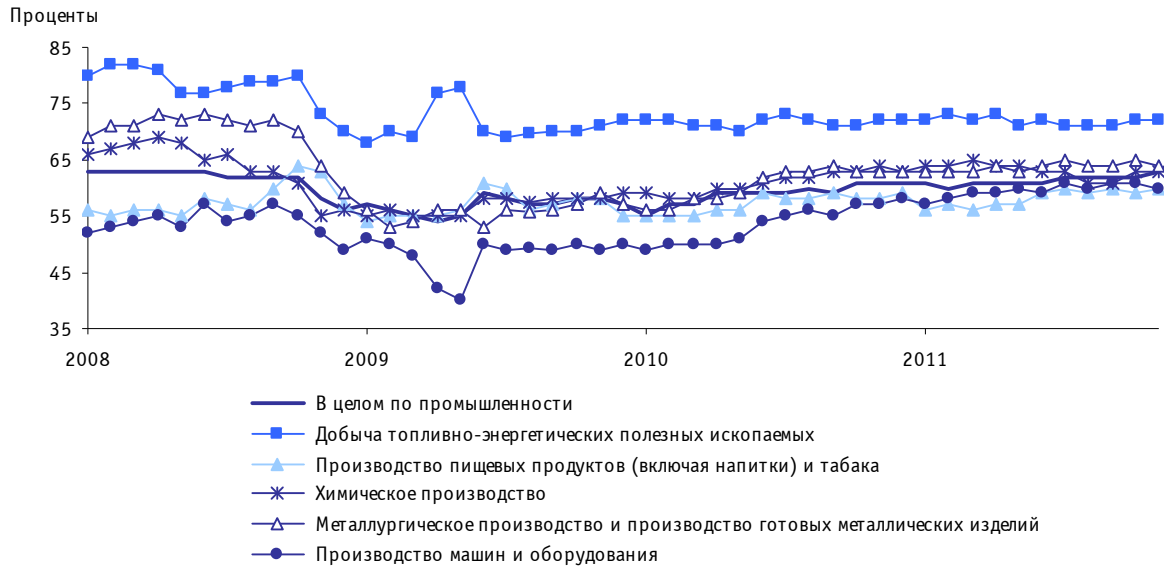
Наиболее существенный темп роста загрузки производственных мощностей зафиксирован в компаниях, производящих и распределяющих электроэнергию, газ и воду (с 57 в октябре до 61% в ноябре), целлюлозно-бумажного производства, издательской и полиграфической деятельности (с 74 до 76%). На предприятиях, обрабатывающих древесину и производящих изделия из дерева, прочие неметаллические минеральные продукты, пищевые продук-

ты (включая напитки) и табак, загрузка мощностей увеличилась на 1 п. п. – с 64 до 65%, с 62 до 63% и с 59 до 60% соответственно.

Негативная динамика показателя отмечалась в организациях, добывающих топливно-энергетические полезные ископаемые (с 72 до 71%), металлургического производства и производства готовых металлических изделий (с 65 до 64%), производящих кожу, обувь и изделия из кожи (с 64 до 63%), машины и оборудование (с 61 до 60%).

Без изменений остался уровень загрузки мощностей на предприятиях, производящих резиновые и пластмассовые изделия (68%), занятых химическим производством (63%).

Рис. 7. Динамика среднего уровня загрузки производственных мощностей в промышленных организациях отдельных видов деятельности

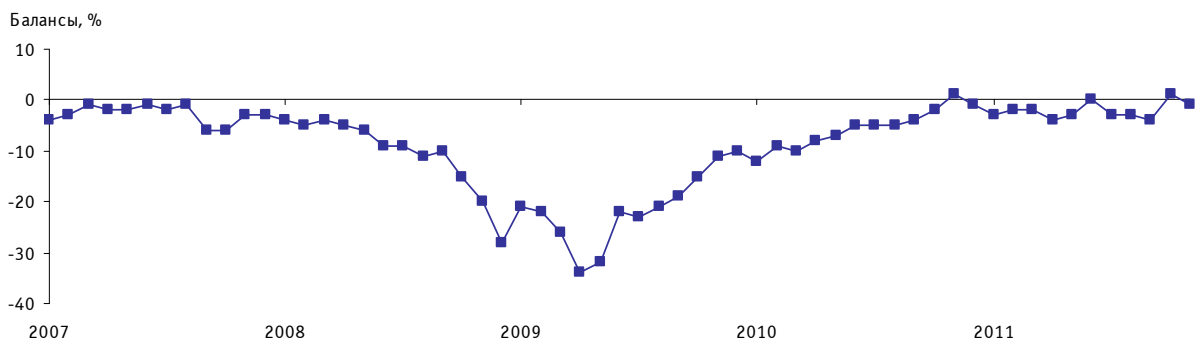


В промышленных организациях сохранялась проблема повышения технического уровня производства. В частности, около 30% респондентов указали на негативное влияние фактора **«изношенность и отсутствие надлежащего оборудования»**. При этом наибольшее его проявление наблюдалось в производстве и распределении электроэнергии, газа и воды (56% предпринимателей).

К негативным явлениям анализируемого периода можно отнести незначительное ухудшение ситуации на рынке труда. Так, баланс оценки изменения **численности занятых** по сравнению с октябрем уменьшился на 2 п. п., составив –1%.

Вместе с тем, большинство руководителей предприятий (85%) отмечали, что в ноябре текущего года численность работников на их предприятиях соответствовала фактическому объему производства. На недостаток кадрового состава указали 12% предпринимателей и только 5% – на его избыток.

Рис. 8. Динамика оценки изменения численности занятых промышленных организаций



Часть промышленных предприятий продолжала ощущать недостаток **квалифицированных рабочих**. Так, в ноябре 2011 г. об этом сообщили 26% руководителей компаний, тогда как в ноябре 2010 г. – 23%. Дефицит квалифицированных кадров наблюдался на предприятиях практически всех отраслей промышленности. Наибольшие кадровые проблемы с данной категорией работников выявлены в организациях, выпускающих машины и оборудование (45%), текстильного и швейного, металлургического производства и производства готовых металлических изделий (38% соответственно). Одновременно лучшая ситуация с квалифицированными рабочими отмечалась в организациях по производству кокса и нефтепродуктов.

Рис. 9. Оценка лимитирующего фактора «недостаток квалифицированных рабочих» по видам деятельности
Доля организаций от их общего числа, %



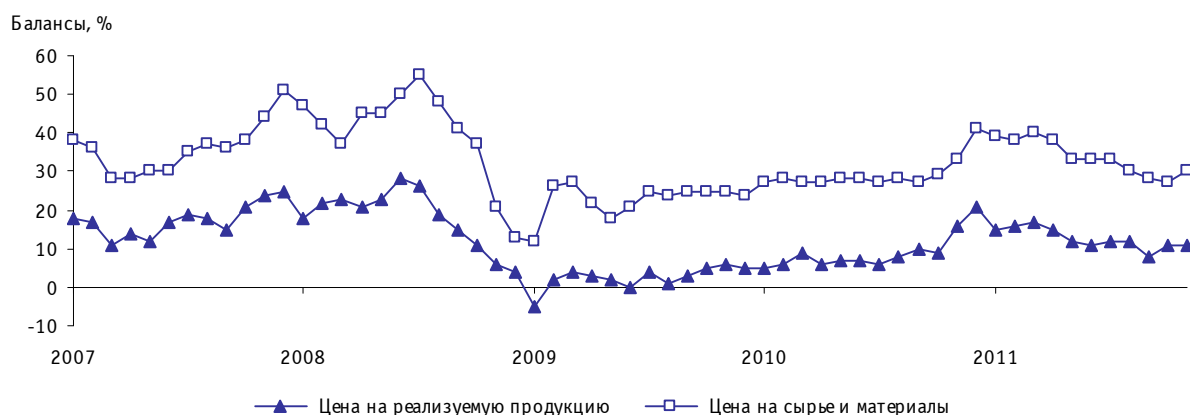
Динамика цен

Обследованием выявлено, что в ноябре ситуация с **ценами на реализуемую продукцию** оставалась достаточно стабильной. Баланс оценки изменения показателя сохранил значение октября, составив +11%.

Анализ изменения цен на отгруженную продукцию в разрезе видов экономической деятельности показал, что их более заметный рост прослеживался в сфере добычи полезных ископаемых, кроме топливно-энергетических, обработки древесины и производства изделий из дерева, производства транспортных средств и оборудования.

В анализируемом месяце, по оценкам руководителей предприятий, наблюдалась тенденция к ускорению темпов роста **цен на сырье и материалы**. Так, баланс оценки изменения показателя составил 30% против 27% в октябре, что явилось максимальным значением за последние три месяца.

Рис. 10. Динамика оценки изменения цен на реализуемую продукцию, сырье и материалы промышленных организаций



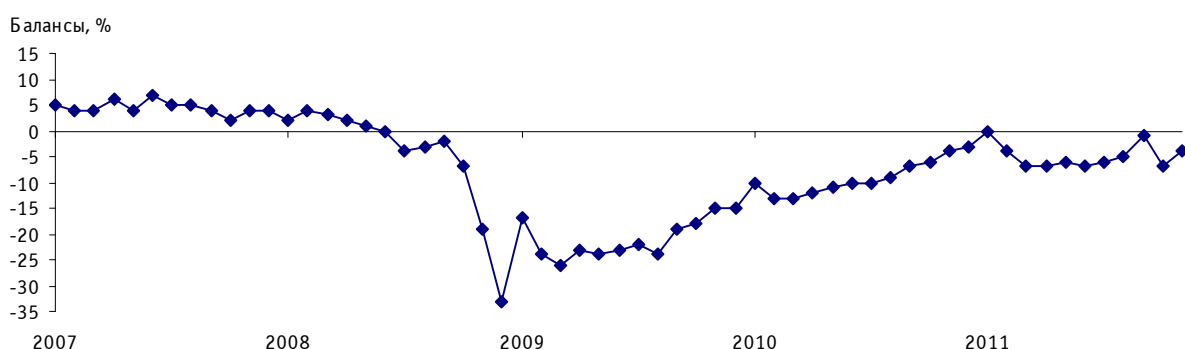
По сравнению с октябрём инфляционные ожидания руководителей промышленных организаций на ближайшие 3–4 месяца замедлились. При этом в ближайшей перспективе 20% (22% в предыдущем месяце) участников опроса предполагают повысить цены реализации собственной продукции. В большей степени ожидают их увеличения на предприятиях, производящих резиновые и пластмассовые изделия, пищевые продукты (включая напитки) и табак.

Финансово-экономическое положение

Анализ финансово-экономического положения промышленных предприятий показал, что хотя и в меньшей степени, но все еще продолжается снижение таких важных индикаторов, как обеспеченность собственными финансовыми средствами и прибыль.

Некоторые позитивные тенденции в отрасли в анализируемом периоде обусловили замедление темпов сокращения обеспеченности предприятий **собственными финансовыми средствами**. В итоге в промышленных организациях в ноябре 2011 г. значение баланса оценок изменения показателя составило -4% (-7% в предыдущем месяце).

Рис. 11. Динамика оценки изменения обеспеченности промышленных организаций собственными финансовыми средствами



Более оптимистично оценивали финансовое положение своих организаций руководители компаний металлургического производства, добывающих топливно-энергетические полезные ископаемые. Относительно сложная финансовая ситуация выявлена на предприятиях, производящих кожу, изделия из кожи и обувь, а также распределяющих электроэнергию, газ и воду.

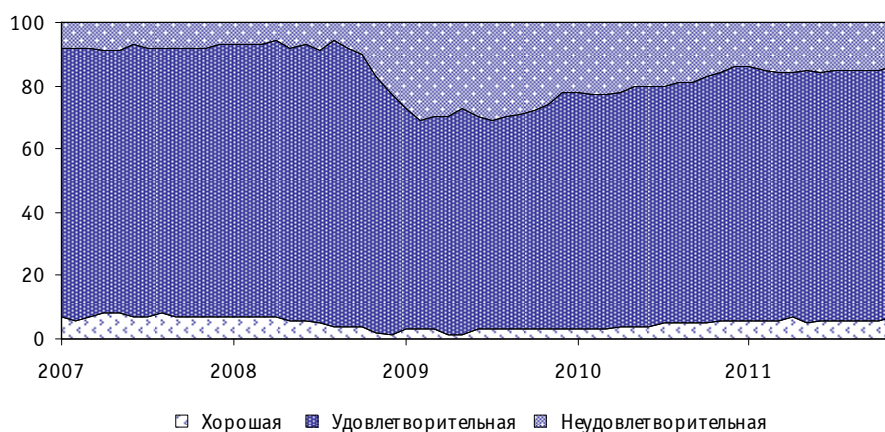
Состояние собственных финансовых средств в промышленных организациях определило характер изменения **прибыли**. В результате баланс оценок изменения показателя несколько замедлил свое снижение по сравнению с предыдущим месяцем и составил -4% . Лучшая ситуа-

ция с прибылью зафиксирована на промышленных предприятиях, производящих резиновые и пластмассовые изделия, электрооборудование, электронное и оптическое оборудование.

Экономическая ситуация на промышленных предприятиях практически не изменилась. Так, большинство руководителей (79%) охарактеризовали ее как «удовлетворительную», 14% – как «неудовлетворительную» и 7% предпринимателей сочли ее «хорошей».

Оценивая перспективы развития промышленных организаций в ближайшие 3–4 месяца, 64% предпринимателей придерживались мнения, что экономическая ситуация не изменится, а около 30% – прогнозировали ее улучшение.

Рис. 12. Динамика оценки экономической ситуации промышленных организаций
Доля организаций от их общего числа, %

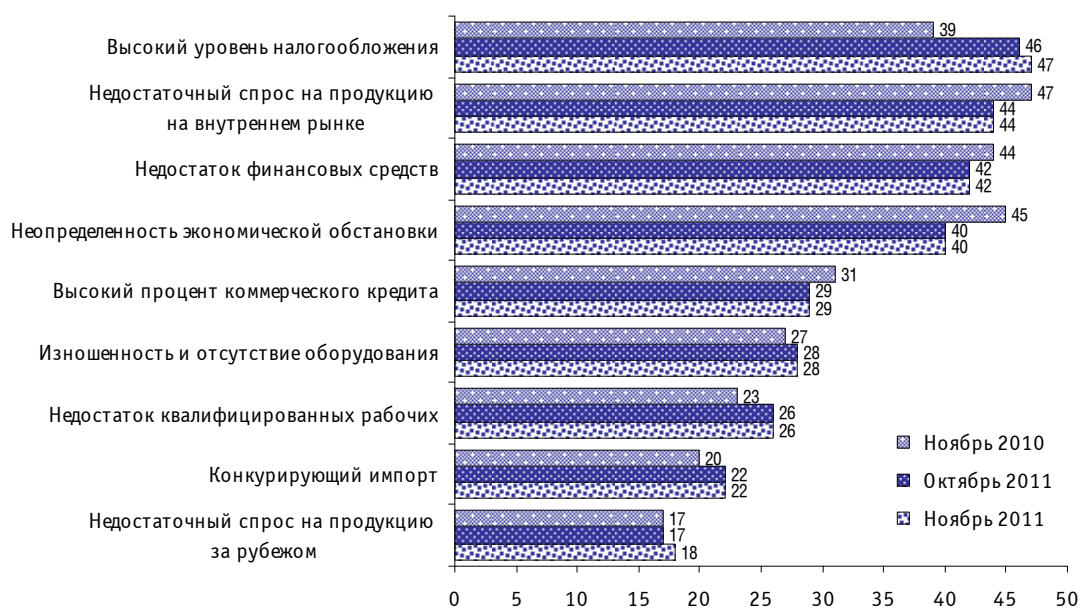


Факторы, ограничивающие рост производства промышленных организаций

В ноябре текущего года по сравнению с аналогичным периодом прошлого года замедлилось негативное воздействие на финансово-экономическую деятельность промышленных предприятий лимитирующих факторов: **«недостаточный спрос на продукцию предприятия внутри страны»**, **«недостаток финансовых средств»**, **«неопределенность экономической обстановки»**, **«высокий процент коммерческого кредита»**. На эти факторы в анализируемом месяце указали 44, 42, 40 и 29% респондентов против 47, 44, 45 и 31% годом ранее. В большей мере негативное проявление фактора **«недостаток финансовых средств»** наблюдалось в организациях, производящих и распределяющих электроэнергию, газ и воду (64%), изготавливающих машины и оборудование (52%).

Фактор **«неопределенность экономической ситуации»** отметили преимущественно руководители компаний, производящих прочие неметаллические минеральные продукты (48%), резиновые и пластмассовые изделия (45%), текстильного и швейного производства (44%).

Рис. 13. Оценка факторов, ограничивающих рост производства
промышленных организаций
Доля организаций от их общего числа, %



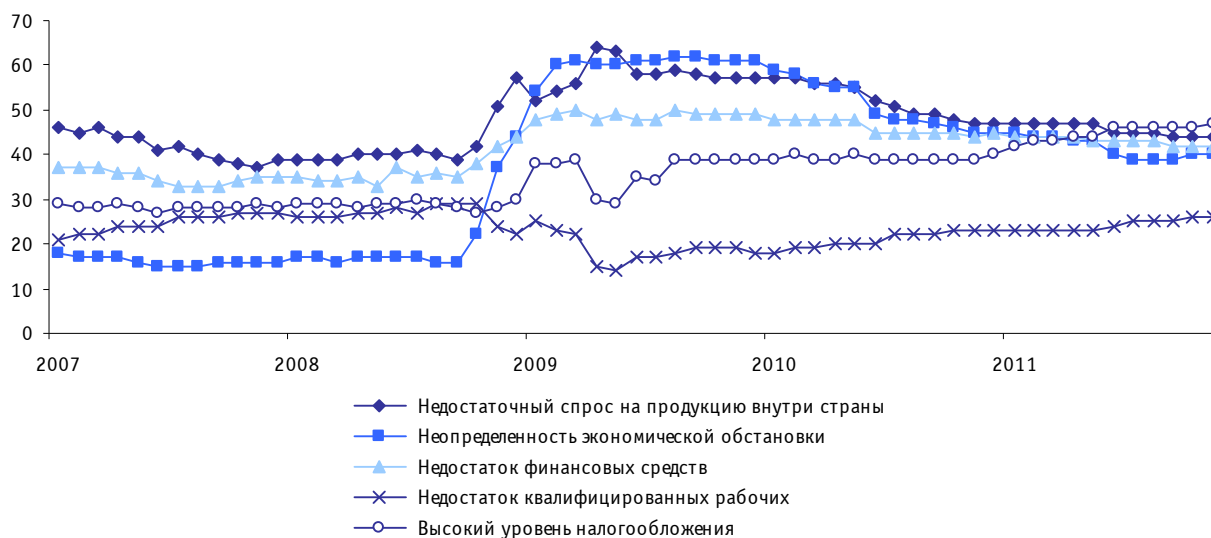
Вместе с тем, по мнению многих руководителей предприятий, в течение года наблюдалось увеличение негативного влияния пяти факторов: **высокого уровня налогообложения** (с 39 в ноябре 2010 г. до 47% в ноябре 2011 г.), **изношенности и отсутствия надлежащего оборудования** (с 27 до 28%), **недостатка квалифицированных рабочих** (с 23 до 26%), **конкурирующего импорта** (с 20 до 22%), **недостаточного спроса на продукцию предприятия за рубежом** (с 17 до 18%).

Рис. 14. Оценка лимитирующего фактора «высокий уровень налогообложения» по видам деятельности
Доля организаций от их общего числа, %



На усиление влияния **высокого уровня налогообложения** чаще всего указывали руководители промышленных предприятий, выпускающих кожу, обувь и изделия из кожи (63%), производящих резиновые и пластмассовые изделия (56%), текстильную и швейную продукцию (55%).

Рис. 15. Динамика оценок наиболее значимых факторов, ограничивающих рост производства промышленных организаций
Доля организаций от их общего числа, %



Итоги ноябрьского опроса показали, что промышленность во второй половине текущего года осуществляла свою деятельность по принципу – полшага вперед, полшага назад, полшага на месте. Столь вялотекущее экономическое развитие отрасли, близкое к стагнационному сценарию, объясняется негативным влиянием внешних и внутренних факторов.

Среди внешних факторов основным ограничителем роста производства является слабый внутренний спрос на продукцию отрасли, наблюдавшийся как со стороны юридических лиц – организаций других видов экономической деятельности, так и со стороны физических лиц – населения. При этом низкий спрос со стороны домашних хозяйств отмечался на фоне очевидного улучшения потребительского кредитования со стороны коммерческих банков. Видимо, население предпочитает использовать заемные средства на приобретение импортных товаров. К другим внешним ограничителям, оказывающим менее деструктивное давление на производство, чем спросовые ограничения, по мнению предпринимателей, можно отнести неопределенность экономической ситуации как внутри страны, так и в других странах мира; высокую налоговую нагрузку на предприятия; низкую активность коммерческих банков по предоставлению промышленным предприятиям долгосрочных кредитов.

Внутренние факторы, лимитирующие рост производства промышленной продукции, остаются для отрасли достаточно традиционными. Это, в первую очередь, низкий уровень конкуренции, а на отдельных региональных рынках ее полное отсутствие, относительно низкая производительность труда в большинстве видов промышленной деятельности и слабая мотивированность многих предпринимателей к модернизационным и инновационным изменениям на своих предприятиях.

Приложение 1

РАСПРЕДЕЛЕНИЕ ОЦЕНОК ИЗМЕНЕНИЯ ПОКАЗАТЕЛЕЙ ДЕЯТЕЛЬНОСТИ ПРОМЫШЛЕННЫХ ОРГАНИЗАЦИЙ

Таблица 1

Спрос на продукцию
Доля от числа обследованных организаций, %

	Уровень текущего месяца			В текущем месяце по сравнению с предыдущим месяцем			Ожидания на ближайшие 3–4 месяца		
	выше нормального	нормальный	ниже нормального	увеличение	без изменения	уменьшение	увеличение	без изменения	уменьшение
2009									
Ноябрь	0	55	45	18	65	18	23	63	14
Декабрь	7	52	41	18	64	16	24	63	13
2010									
Январь	7	55	38	16	67	17	24	62	14
Февраль	6	54	40	17	65	18	25	62	13
Март	4	56	40	17	65	18	25	62	13
Апрель	4	57	39	17	66	17	25	58	17
Май	4	59	37	17	54	19	26	61	13
Июнь	4	60	36	18	65	17	27	61	12
Июль	3	62	35	20	64	16	27	62	11
Август	3	63	34	18	66	16	27	63	10
Сентябрь	5	64	31	20	66	14	27	63	10
Октябрь	7	65	28	18	67	15	27	63	10
Ноябрь	5	68	27	20	67	13	30	60	10
Декабрь	6	69	25	21	68	11	31	59	10
2011									
Январь	4	70	26	19	67	14	29	61	10
Февраль	4	69	27	19	67	14	26	64	10
Март	2	70	28	18	65	17	28	60	12
Апрель	3	68	29	18	65	17	28	58	14
Май	4	68	28	16	67	17	28	59	13
Июнь	6	67	27	17	68	15	29	61	10
Июль	6	65	29	17	67	16	29	62	9
Август	6	65	29	17	68	15	29	62	9
Сентябрь	6	66	28	19	67	14	29	61	10
Октябрь	6	67	27	17	67	16	30	60	10
Ноябрь	5	68	27	18	67	15	32	57	11

Выпуск основного вида продукции в натуральном выражении
Доля от числа обследованных организаций, %

	Уровень текущего месяца			В текущем месяце по сравнению с предыдущим месяцем			Ожидания на ближайшие 3–4 месяца		
	выше нормального	нормальный	ниже нормального	увеличение	без изменения	уменьшение	увеличение	без изменения	уменьшение
2009									
Ноябрь	4	53	43	20	60	20	26	61	13
Декабрь	7	53	40	20	60	20	26	62	12
2010									
Январь	9	55	36	20	62	18	26	60	14
Февраль	7	55	38	20	60	20	27	60	13
Март	6	56	38	20	60	20	27	60	13
Апрель	6	57	37	20	61	19	27	57	16
Май	5	59	36	20	61	19	27	59	14
Июнь	6	60	34	21	59	20	30	57	13
Июль	6	61	33	23	59	18	29	59	12
Август	4	63	33	22	60	18	29	61	10
Сентябрь	5	64	31	23	60	17	29	61	10
Октябрь	7	65	28	22	61	17	30	59	11
Ноябрь	5	68	27	23	62	15	33	57	10
Декабрь	5	68	26	23	62	15	33	58	9
2011									
Январь	6	70	24	23	61	16	31	58	11
Февраль	6	69	25	23	61	16	28	60	12
Март	3	70	27	21	62	17	30	57	13
Апрель	4	69	27	20	62	18	30	56	14
Май	5	69	26	20	61	19	29	58	13
Июнь	6	67	27	21	60	19	31	58	11
Июль	8	66	26	21	61	18	31	58	11
Август	7	66	27	21	62	17	31	59	10
Сентябрь	6	69	25	23	63	14	31	59	10
Октябрь	7	69	24	21	61	18	32	58	10
Ноябрь	7	69	24	22	60	18	32	58	10

Таблица 3

Численность занятых
Доля от числа обследованных организаций, %

	В текущем месяце относительно фактического объема производства			В текущем месяце по сравнению с предыдущим месяцем			Ожидания на ближайшие 3–4 месяца		
	больше, чем необходимо	достаточно	меньше, чем необходимо	увеличение	без изменения	уменьшение	увеличение	без изменения	уменьшение
2009									
Ноябрь	11	82	7	9	71	20	11	72	17
Декабрь	9	84	7	9	72	19	9	75	16
2010									
Январь	10	83	7	7	74	19	8	76	16
Февраль	9	84	7	9	73	18	10	75	15
Март	9	83	8	9	72	19	10	76	14
Апрель	9	83	8	10	72	18	11	75	14
Май	8	84	8	10	73	17	11	76	13
Июнь	8	84	8	11	73	16	13	75	12
Июль	8	84	8	11	73	16	12	77	11
Август	8	84	8	11	73	16	12	77	11
Сентябрь	9	82	9	11	74	15	13	75	12
Октябрь	5	86	9	11	76	13	13	76	11
Ноябрь	5	86	9	13	75	12	16	74	10
Декабрь	5	86	9	12	75	13	13	77	10
2011									
Январь	6	86	8	11	75	14	13	76	11
Февраль	5	86	9	11	76	13	14	76	10
Март	6	85	9	11	76	13	13	77	10
Апрель	6	85	9	12	72	16	13	76	11
Май	4	87	9	11	75	14	14	75	11
Июнь	6	85	9	13	74	13	14	77	9
Июль	6	85	9	12	73	15	13	78	9
Август	6	85	9	12	73	15	13	78	9
Сентябрь	6	85	9	11	74	15	15	76	9
Октябрь	1	88	11	15	71	14	16	76	8
Ноябрь	5	85	10	12	75	13	17	74	9

Обеспеченность собственными финансовыми средствами
Доля от числа обследованных организаций, %

	В текущем месяце по сравнению с предыдущим месяцем			Ожидания на ближайшие 3–4 месяца		
	увеличение	без изменения	уменьшение	увеличение	без изменения	уменьшение
2009						
Ноябрь	9	65	24	15	68	14
Декабрь	10	63	25	14	69	15
2010						
Январь	9	64	25	16	64	17
Февраль	10	63	24	18	64	15
Март	12	64	21	19	66	13
Апрель	15	63	19	20	65	12
Май	15	64	19	20	64	13
Июнь	17	65	16	20	66	12
Июль	16	66	16	19	66	13
Август	14	65	19	14	72	12
Сентябрь	15	66	17	18	67	12
Октябрь	14	67	16	17	69	12
Ноябрь	13	67	18	19	65	13
Декабрь	14	67	17	22	62	13
2011						
Январь	15	70	15	22	66	12
Февраль	13	70	17	22	67	11
Март	12	69	19	22	66	12
Апрель	12	69	19	22	66	12
Май	13	68	19	21	63	16
Июнь	13	68	19	22	67	11
Июль	13	68	19	22	66	12
Август	14	67	19	22	67	11
Сентябрь	14	71	15	23	67	10
Октябрь	13	67	20	23	67	10
Ноябрь	15	66	19	25	66	9

Таблица 5

Цены на реализуемую продукцию
Доля от числа обследованных организаций, %

	В текущем месяце по сравнению с предыдущим месяцем			Ожидания на ближайшие 3–4 месяца		
	увеличение	без изменения	уменьшение	увеличение	без изменения	уменьшение
2009						
Ноябрь	13	78	7	19	75	4
Декабрь	13	79	8	19	74	7
2010						
Январь	13	79	8	20	74	6
Февраль	13	80	7	21	74	5
Март	15	79	6	19	74	7
Апрель	13	80	7	19	74	7
Май	13	81	6	19	75	6
Июнь	14	79	7	19	74	7
Июль	14	78	8	20	73	7
Август	15	78	7	19	75	6
Сентябрь	16	78	6	20	76	4
Октябрь	16	77	7	20	75	5
Ноябрь	20	76	4	24	72	4
Декабрь	22	77	1	27	67	6
2011						
Январь	21	73	6	26	68	6
Февраль	22	72	6	27	69	4
Март	21	75	4	26	72	2
Апрель	19	77	4	25	73	2
Май	15	82	3	22	76	2
Июнь	15	81	4	24	74	2
Июль	16	80	4	24	74	2
Август	15	82	3	23	75	2
Сентябрь	13	82	5	21	77	2
Октябрь	15	81	4	22	76	2
Ноябрь	15	81	4	20	78	2

**Динамика среднего уровня загрузки производственных мощностей
в промышленных организациях различных видов деятельности в 2011 г., %**

	Январь	Февраль	Март	Апрель	Май	Июнь	Июль	Август	Сентябрь	Октябрь	Ноябрь
В целом по промышленности	61	60	61	61	61	61	62	62	62	62	63
Добыча полезных ископаемых	64	65	65	68	66	68	71	71	71	70	70
Добыча топливно-энергетических полезных ископаемых	72	73	72	73	71	72	71	71	71	72	72
Добыча полезных ископаемых, кроме топливно-энергетических	60	59	58	62	63	66	70	71	71	70	69
Обрабатывающие производства	60	60	61	62	62	62	62	63	63	64	63
Производство пищевых продуктов (включая напитки) и табака	56	57	56	57	57	59	60	59	60	59	60
Текстильное и швейное производство	62	63	63	62	61	62	61	61	63	63	62
Производство кожи, обуви и изделий из кожи	63	65	63	65	65	65	63	64	65	64	63
Обработка древесины и производство изделий из дерева	64	63	65	63	63	63	64	64	64	64	65
Целлюлозно-бумажное производство, издательская и полиграфическая деятельность	64	64	64	64	63	61	61	61	60	60	62
Производство кокса и нефтепродуктов	73	72	73	71	71	73	76	76	74	76	74
Химическое производство	64	64	65	64	64	63	63	61	61	63	63
Производство резиновых и пластмассовых изделий	61	61	63	63	63	65	66	68	67	68	68
Производство прочих неметаллических минеральных продуктов	56	55	56	57	59	62	64	64	64	62	63
Металлургическое производство и производство готовых металлических изделий	63	63	63	64	63	64	65	64	64	65	64
Производство машин и оборудования	57	58	59	59	60	59	61	60	61	61	60
Производство электрооборудования, электронного и оптического оборудования	58	59	60	60	60	61	62	62	62	63	62
Производство транспортных средств и оборудования	56	56	56	57	57	58	60	61	61	62	62
Производство и распределение электроэнергии, газа и воды	63	63	62	60	58	54	53	53	53	57	61

Таблица 7

Динамика оценок изменения показателей деятельности базовых⁵ промышленных организаций в 2011 г.

Балансы, %

	Январь	Февраль	Март	Апрель	Май	Июнь	Июль	Август	Сентябрь	Октябрь	Ноябрь
Индекс предпринимательской уверенности	-1	0	0	-1	-1	0	-1	-2	-1	-2	-4
Спрос на продукцию	-1	+2	+6	+3	+4	+6	+4	0	+3	-4	0
Выпуск основного вида продукции в натуральном выражении	+3	+4	+10	+4	+9	+6	+3	+2	+6	+1	3
Численность	-8	-4	-3	-2	-2	-3	-4	-6	-4	-6	-3
Обеспеченность собственными финансовыми средствами	-4	-4	-2	-6	-6	-6	-2	-4	-1	-3	-4
Прибыль	-9	-6	-6	-11	-4	-7	-6	-8	-5	-9	-6
Цены на реализуемую продукцию	+25	+21	+22	+20	+16	+13	+13	+13	+11	+9	+9
Цены на сырье и материалы	+45	+44	+46	+42	+33	+32	+31	+32	+28	+31	+32
Средний уровень загрузки производственных мощностей, %	60	60	60	61	61	61	62	61	61	61	61

⁵ Согласно методологии Федеральной службы государственной статистики, к базовым относятся организации, производящие наибольший объем продукции в своем виде деятельности.