

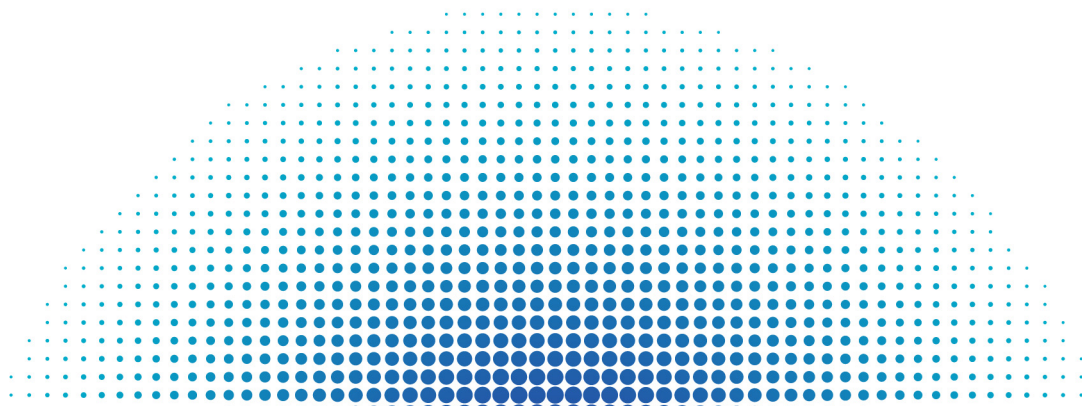


ВЫСШАЯ ШКОЛА ЭКОНОМИКИ
НАЦИОНАЛЬНЫЙ ИССЛЕДОВАТЕЛЬСКИЙ УНИВЕРСИТЕТ

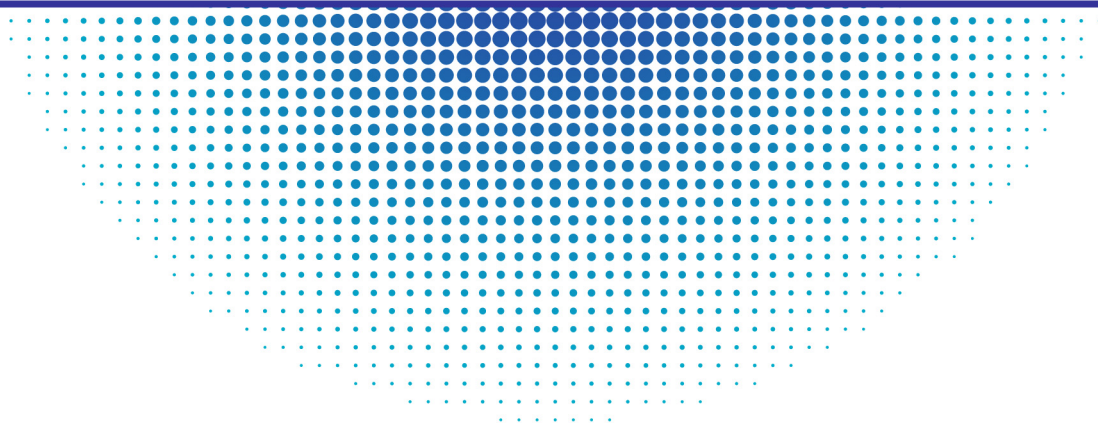


Институт статистических исследований
и экономики знаний

Центр конъюнктурных исследований



ДЕЛОВОЙ КЛИМАТ В ПРОМЫШЛЕННОСТИ В НОЯБРЕ 2012 ГОДА



Декабрь '12

Москва

10 лет
Институт статистических
исследований и экономики
знаний НИУ ВШЭ



ВЫСШАЯ ШКОЛА ЭКОНОМИКИ
НАЦИОНАЛЬНЫЙ ИССЛЕДОВАТЕЛЬСКИЙ УНИВЕРСИТЕТ



**Институт статистических исследований
и экономики знаний**

Центр конъюнктурных исследований

ДЕЛОВОЙ КЛИМАТ В ПРОМЫШЛЕННОСТИ В НОЯБРЕ 2012 ГОДА

Москва
2012

Деловой климат в промышленности в ноябре 2012 г. –

М.: НИУ ВШЭ, 2012. – 21 с.

Центр конъюнктурных исследований Института статистических исследований и экономики знаний НИУ ВШЭ представляет информационно-аналитический материал по результатам конъюнктурных обследований деловой активности промышленных предприятий. Материал подготовлен в рамках Программы фундаментальных исследований НИУ ВШЭ на основе конъюнктурных опросов руководителей промышленных организаций, проводимых Федеральной службой государственной статистики в режиме ежемесячного мониторинга.

Конъюнктурные обследования направлены на оперативное получение от предпринимателей в дополнение к официальным статистическим данным краткосрочных качественных оценок состояния бизнеса и основных тенденций его динамики, особенностей функционирования хозяйствующих субъектов, их намерений, сложившегося делового климата, а также важнейших факторов, лимитирующих производственную деятельность.

Программа обследований сопоставима с международными стандартами и подходами, принятыми в странах ОЭСР, и базируется на Гармонизированной Европейской Системе обследований деловых тенденций.

Структура выборочной совокупности промышленных предприятий идентична структуре генеральной статистической совокупности. При этом объем выборки достаточен для получения необходимой точности выборочных оценок показателей на всех уровнях разработки статистических данных по каждому разделу ОКВЭД или по виду деятельности, относящемуся к соответствующему разделу:

- добыча полезных ископаемых (раздел С);
- обрабатывающие производства (раздел D);
- производство и распределение электроэнергии, газа и воды (раздел E).

Указанные выборки рассчитаны Федеральной службой государственной статистики.

Институт статистических исследований и экономики знаний

Адрес: 101000, Москва, ул. Мясницкая, д. 20

Телефон: (495) 621–28–73, факс: (495) 625–03–67

E-mail: issek@hse.ru

<http://issek.hse.ru>

Центр конъюнктурных исследований Института статистических исследований и экономики знаний Национального исследовательского университета ВШЭ представляет аналитический материал о состоянии делового климата в промышленности в ноябре 2012 г. и ожиданиях предпринимателей на ближайшие 3–4 месяца.

В докладе использованы результаты очередного ежемесячного опроса руководителей более 4.5 тыс. крупных и средних промышленных предприятий различных видов экономической деятельности, проведенного Федеральной службой государственной статистики.

Обобщенная оценка промышленной конъюнктуры¹

Анализ индикаторов раннего оповещения, базирующихся на выявлении и дальнейшем обобщении мнений руководителей промышленных предприятий, с учетом проведения корректировки полученных данных выявил определенный всплеск оптимизма «директорского корпуса» относительно состояния делового климата в возглавляемых ими организациях. Причем отмеченный оптимизм связан, в первую очередь, с улучшением производственной и спросовой ситуаций. Так, доля руководителей предприятий, отметивших повышение спроса и выпуска продукции по сравнению с предыдущим месяцем, возросла до максимальных значений за последний год (19 и 23% соответственно).

Однако основным позитивным моментом ноябрьского опроса является переход величины **индекса предпринимательской уверенности**² из нейтральной зоны в положительную (+1%). В текущем году подобное положительное значение индекса отмечено лишь в июле.

Стабильными сохранились уровень запасов готовой продукции на складах и средний уровень загрузки производственных мощностей, который пятый месяц подряд составляет 64%. Замедлилось ухудшение финансовой составляющей промышленных предприятий (обеспеченность собственными финансовыми ресурсами и прибыль предприятий). Тем не менее, в оценках финансовой ситуации отмечено преобладание негативных мнений.

По мнению «директорского корпуса», в анализируемом месяце по сравнению с предыдущим продолжилось, хотя и незначительное, снижение численности занятых.

Таблица 1

**Динамика оценок изменения показателей деятельности
промышленных предприятий в 2012 г. (без сезонной составляющей)**
Балансы, %³

	Январь	Февраль	Март	Апрель	Май	Июнь	Июль	Август	Сентябрь	Октябрь	Ноябрь
Спрос на продукцию	3	3	4	2	1	4	1	3	4	2	5
Выпуск основного вида продукции в натуральном выражении	4	5	6	5	4	5	3	5	6	4	7
Запасы готовой продукции	-1	-1	-1	-1	0	0	-2	-1	-1	0	-1
Численность занятых	1	1	-2	-1	-2	-3	-4	-5	-5	-5	-3

¹ Проведена сезонная корректировка временных рядов показателей деятельности промышленных организаций.

² Индекс предпринимательской уверенности в промышленности рассчитывается как среднее арифметическое значение балансов по фактически сложившимся уровням спроса и запасов готовой продукции (с обратным знаком) и ожидаемой тенденции выпуска продукции; в процентах.

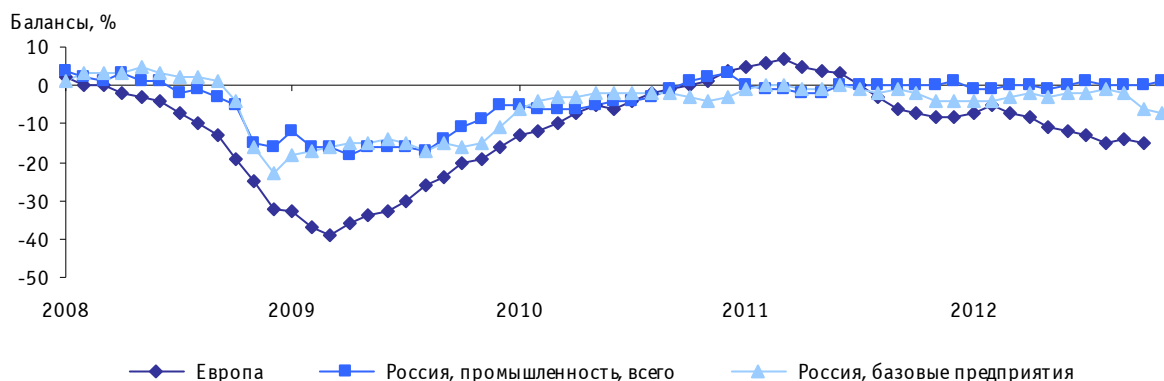
³ Баланс – разность долей респондентов, отметивших «увеличение» и «уменьшение» показателя по сравнению с предыдущим месяцем, или разность долей респондентов, отметивших уровень показателя как «выше нормального» и «ниже нормального» в отчетном месяце; в процентах.

	Январь	Февраль	Март	Апрель	Май	Июнь	Июль	Август	Сентябрь	Октябрь	Ноябрь
Обеспеченность собственными финансовыми средствами	-1	-3	-2	-4	-3	-3	-4	-3	-3	-4	-1
Прибыль	-2	-3	-3	-5	-4	-3	-6	-4	-5	-5	-2
Цены на реализуемую продукцию	7	7	7	8	8	10	13	12	13	12	9
Цены на сырье и материалы	26	24	24	25	24	26	31	29	29	27	26

Основными факторами, лимитирующими производство, по-прежнему оставались фискальные проблемы (высокий уровень налогообложения и недостаток финансовых средств) и недостаточный спрос на производимую продукцию.

Преобладание позитивных изменений на промышленных предприятиях способствовало увеличению в ноябре основного результирующего композитного индикатора исследования – **индекса предпринимательской уверенности**. Данный сезонно откорректированный показатель, характеризующий состояние делового климата в промышленности, после трехмесячной стагнации вырос на 1 п. п. и составил +1%. В то же время индекс предпринимательской активности базовых⁴ промышленных предприятий снизился по сравнению с октябрём на 1 п. п. и составил (-7%), что является самым низким значением показателя с декабря 2009 г.

Рис. 1. Динамика индекса предпринимательской уверенности

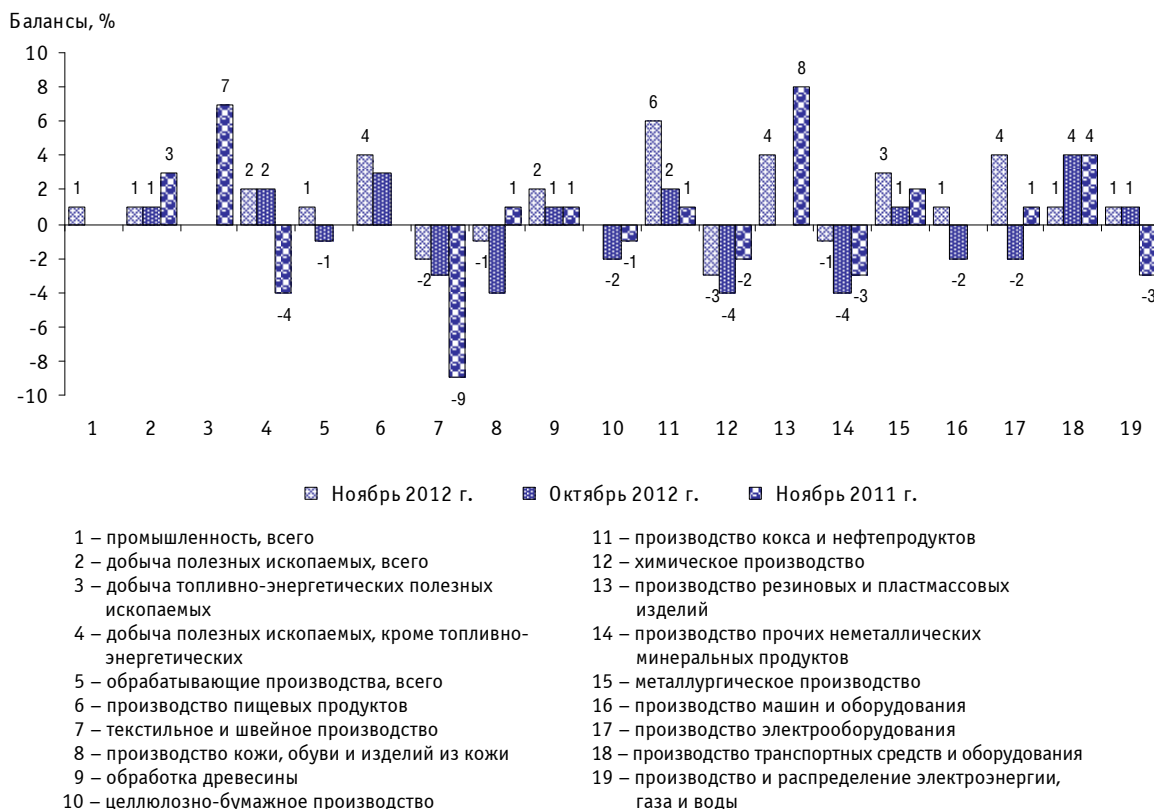


Источники: по России – Центр конъюнктурных исследований Института статистических исследований и экономики знаний НИУ ВШЭ, по Европе – Economic and Financial Affairs, European Commission.

Максимальная величина индекса предпринимательской уверенности среди отдельных видов промышленной деятельности в анализируемом периоде зафиксирована в организациях, производящих кокс и нефтепродукты (+6%), пищевые продукты (включая напитки) и табак (+4%), а минимальная – на предприятиях химического (-3%), текстильного и швейного производства (-2%). Нулевая величина индекса отмечалась в сфере добычи топливно-энергетических полезных ископаемых, целлюлозно-бумажного производства, издательской и полиграфической деятельности.

⁴ Согласно методологии Федеральной службы государственной статистики, к **базовым** относятся организации, производящие наибольший объем продукции в своем виде деятельности.

Рис. 2. Индекс предпринимательской уверенности по видам деятельности



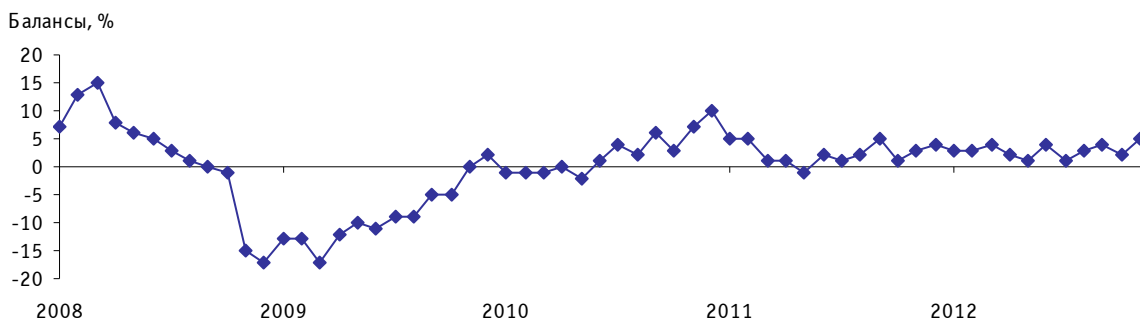
Основными драйверами роста деловой активности в ноябре стали средние по концентрации численности занятых промышленные предприятия.

Среди укрупненных видов деятельности наиболее заметные позитивные изменения в ноябре по сравнению с октябрём выявлены в обрабатывающей отрасли. Несколько улучшился деловой климат на добывающих предприятиях. Вместе с тем, с учетом ухудшения глобальной экономической конъюнктуры представляется, что многие российские добывающие предприятия работают на пределе спроса на свою продукцию. Дальнейшее улучшение делового климата на указанных предприятиях связано с поиском новых рынков сбыта или с повышением цен на выпускаемую продукцию. С учетом сезонности хуже, чем в других укрупненных отраслях промышленности, складывалась ситуация на предприятиях по производству и распределению электроэнергии, газа и воды.

Производственная деятельность

Производственная деятельность в промышленных организациях, по оценкам их руководителей, в ноябре характеризовалась ускорением темпов роста внутреннего **спроса** на промышленную продукцию. Так, баланс оценки изменения показателя увеличился за месяц на 3 п. п. и составил +5% (+3% в аналогичном периоде прошлого года).

Рис. 3. Динамика оценки изменения спроса на продукцию промышленных организаций



Лучшая ситуация со спросом в анализируемом периоде зафиксирована на предприятиях, производящих пищевые продукты (включая напитки) и табак, прочие неметаллические минеральные продукты, а также машины и оборудование. Незначительное снижение спроса зафиксировано в текстильном и швейном производстве, а также на предприятиях, добывающих полезные ископаемые, кроме топливно-энергетических.

Исходя из мнений респондентов, удельный вес промышленных предприятий, имеющих «нормальный»⁵ уровень портфеля заказов, составил 73% (против 68% в ноябре 2011 г.).

Отмеченное улучшение спросовой ситуации в отрасли отразилось на оценках предпринимателями факторов, ограничивающих рост производства. Так, в годовом интервале снизилось отрицательное влияние **недостаточного спроса на продукцию предприятия внутри страны** (43% в ноябре 2012 г.). При этом наибольшее негативное воздействие данный фактор оказал на предприятия обрабатывающих производств (около 50%), а наименьшее – на компании по производству и распределению электроэнергии, газа и воды (24%).

Рис. 4. Оценка лимитирующего фактора «недостаточный спрос на продукцию предприятия внутри страны», по видам деятельности в ноябре 2012 г.

Доля организаций соответствующего вида деятельности от их общего числа, %



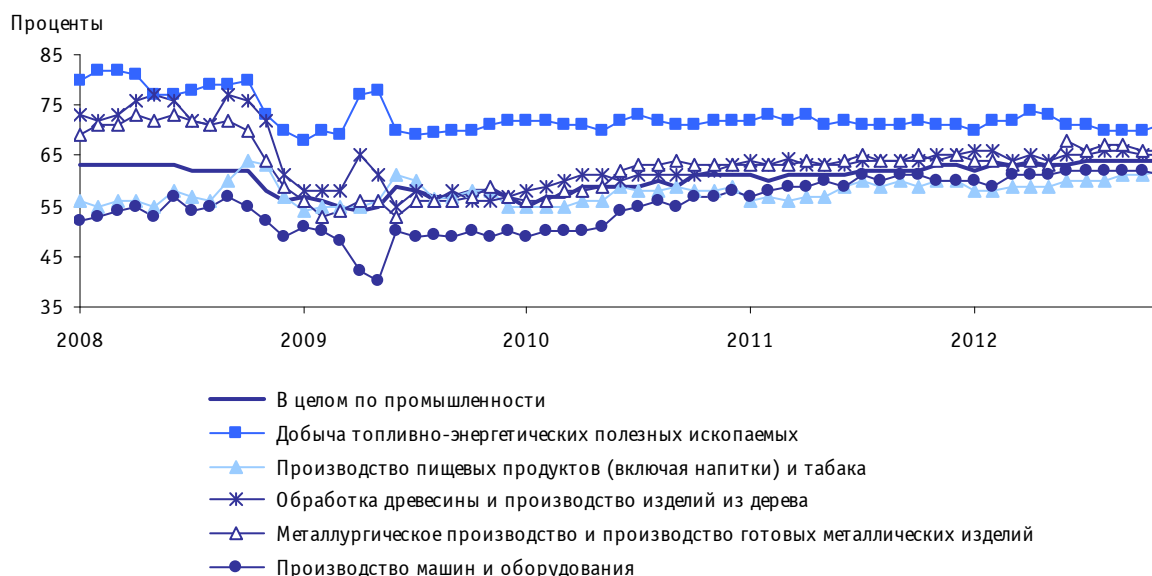
В анализируемом месяце отмечался, по мнению руководителей промышленных предприятий, рост объемов производства. В результате баланс оценки изменения **выпуска про-**

⁵ «Нормальный» уровень – достаточный (допустимый, обычный) для сложившихся условий в период обследований.

Негативная динамика показателя отмечалась на предприятиях, добывающих полезные ископаемые, кроме топливно-энергетических (с 73 в октябре до 69% в ноябре), производящих кожу, обувь и изделия из кожи (с 66 до 65%), транспортные средства и оборудование (с 63 до 62%).

Без изменений остался уровень загрузки мощностей на предприятиях текстильного и швейного производства, производящих кокс и нефтепродукты, а также металлургического производства и производства готовых металлических изделий.

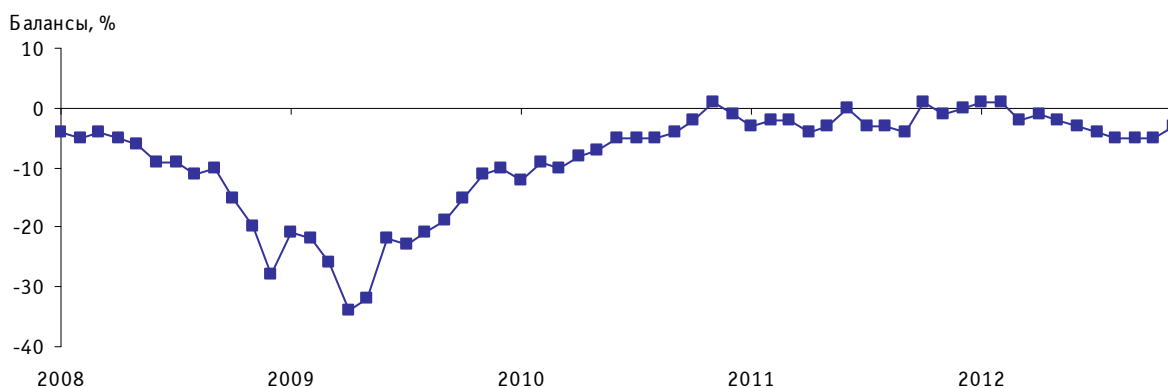
Рис. 7. Динамика среднего уровня загрузки производственных мощностей в промышленных организациях отдельных видов деятельности



В промышленных организациях потребность в модернизации оборудования непрерывно увеличивается. В частности, не ослабевало сдерживающее воздействие фактора **«изношенность и отсутствие надлежащего оборудования»** (28% респондентов). При этом более сильное его проявление в ноябре наблюдалось в организациях по производству и распределению электроэнергии, газа и воды (56% предпринимателей), что связано с высокой степенью износа основных фондов на многих предприятиях данной отрасли.

Как свидетельствуют опросы, промышленные предприятия продолжают оптимизировать уровень занятости. В ноябре баланс оценки изменения **численности занятых** по сравнению с октябрем, хотя и сохранился в отрицательной зоне, улучшился на 2 п. п. и составил -3% , что явилось самым высоким значением показателя за последние пять месяцев.

Рис. 8. Динамика оценки изменения численности занятых в промышленных организациях



По оценкам респондентов, в анализируемом периоде лучшая ситуация с численностью персонала наблюдалась на предприятиях металлургического производства и производства готовых металлических изделий, а также выпускающих транспортные средства и оборудование.

Промышленные предприятия продолжали испытывать недостаток **квалифицированных рабочих**, об этом сообщили 26% руководителей компаний. Дефицит квалифицированных кадров с разной степенью интенсивности наблюдался на предприятиях практически всех отраслей промышленности. Острее кадровые проблемы с данной категорией работников были в организациях, выпускающих машины и оборудование (42%), текстильного и швейного производства (41%). Лучшая ситуация с квалифицированными рабочими отмечалась в организациях, производящих кокс и нефтепродукты (13%).

Рис. 9. Оценка лимитирующего фактора «недостаток квалифицированных рабочих», по видам деятельности в ноябре 2012 г.

Доля организаций соответствующего вида деятельности от их общего числа, %



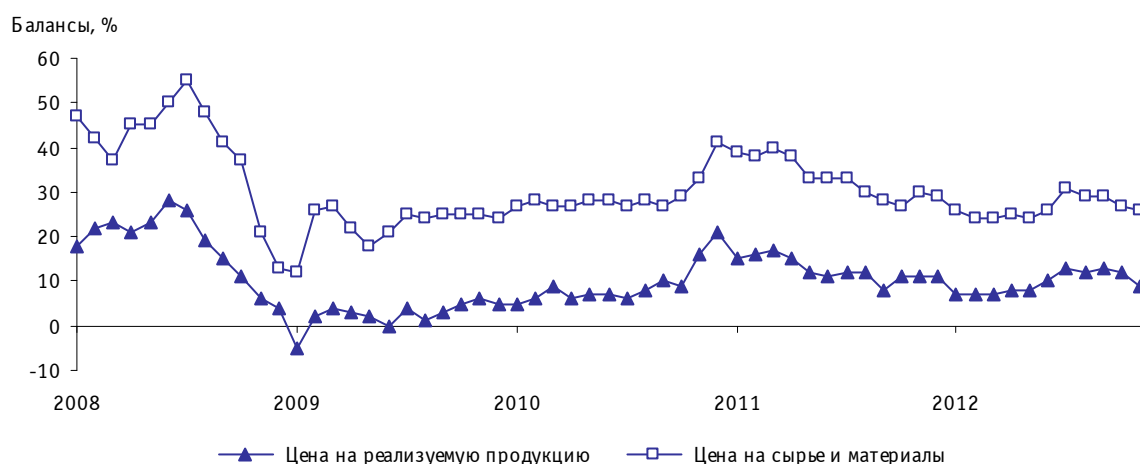
Динамика цен

Обследованием выявлено, что в ноябре продолжилась тенденция к замедлению темпов роста **цен на реализуемую продукцию**. Так, по сравнению с октябрём 2012 г. баланс оценок изменения показателя уменьшился на 3 п. п. составил +9% (+11% в аналогичном периоде 2011 г.). Это наиболее низкое значение показателя за последние шесть месяцев. Одновременно более 80% респондентов оставили цены на свою продукцию на уровне октября текущего года.

Анализ изменения цен на реализуемую продукцию в разрезе видов экономической деятельности показал, что в ноябре наибольшее количество организаций, отметивших снижение цен, зафиксировано в сфере добычи топливно-энергетических полезных ископаемых.

Ситуация с **ценами на сырье и материалы** в анализируемом периоде, по оценкам руководителей предприятий, также характеризовалась дальнейшим снижением интенсивности их роста, баланс оценки изменения показателя составил +26% против +27% в октябре, что явилось минимальным значением за последние пять месяцев. При этом, как и ранее, значительная часть предпринимателей отмечала более интенсивный рост цен на приобретаемое сырье и материалы (27%), чем на реализуемую продукцию (13%).

Рис. 10. Динамика оценки изменения цен на реализуемую продукцию, промышленных организаций, а также сырья и материалов

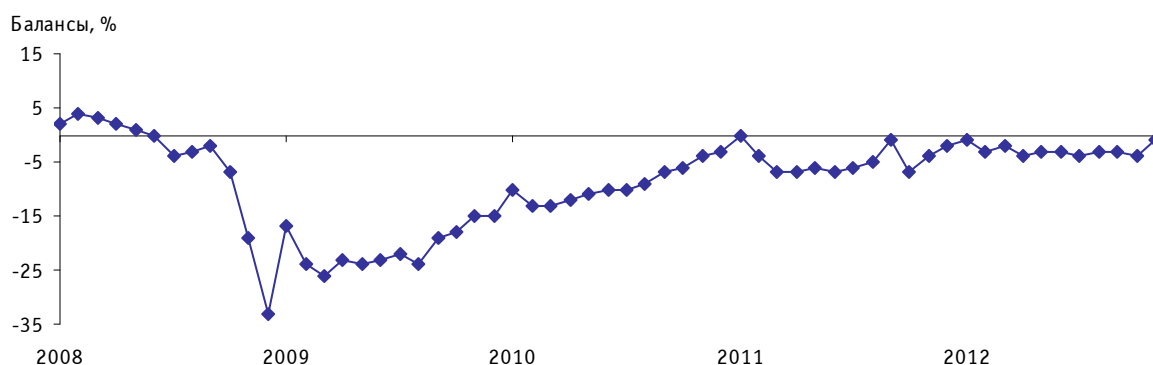


По сравнению с октябрём инфляционные ожидания руководителей промышленных организаций на ближайшие 3–4 месяца также несколько замедлились. При этом повысить цены реализации отгруженной продукции своих предприятий в ближайшей перспективе предполагают 20% участников опроса. Наиболее значительный темп роста цен реализации промышленной продукции ожидается на предприятиях, производящих пищевые продукты (включая напитки) и табак.

Финансово-экономическое положение

Улучшение спросовой и производственной ситуаций в ноябре по сравнению с октябрём положительно повлияло на финансово-экономическое положение промышленных предприятий. Так, замедлилось снижение такого важного индикатора, как обеспеченность промышленных предприятий **собственными финансовыми ресурсами**: баланс оценки изменения показателя составил –1% (против –4% в октябре 2012 г. и в ноябре 2011 г.).

Рис. 11. Динамика оценки изменения обеспеченности промышленных организаций собственными финансовыми средствами



Оптимистичнее оценивали финансовое положение своих организаций руководители организаций, производящих резиновые и пластмассовые изделия, а также металлургического производства и производства готовых металлических изделий. Наибольший дефицит собственных финансовых средств отмечался в организациях, выпускающих транспортные средства и оборудование, обрабатывающих древесину и производящих изделия из дерева.

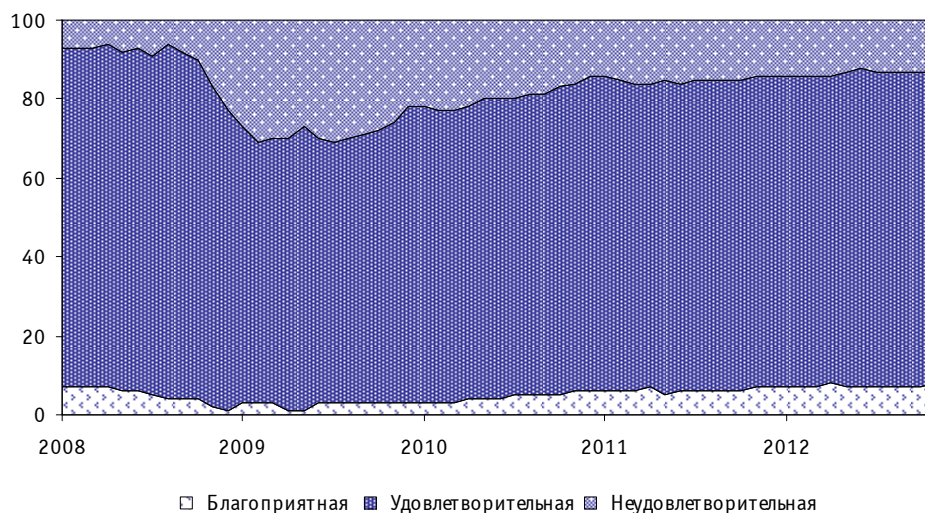
Финансовое положение промышленных предприятий в анализируемом месяце обусловлено дальнейшим замедлением сокращения **прибыли**. Значение баланса оценок изменения данного показателя составило –2% (–5% в октябре текущего года и –4% в ноябре

прошлого года). Лучшая ситуация с прибылью зафиксирована на промышленных предприятиях металлургического производства и производства готовых металлических изделий, производящих резиновые и пластмассовые изделия.

Оценки **экономической ситуации** в промышленных предприятиях практически не изменились. Около 90% «директорского корпуса» устраивала сложившаяся экономическая ситуация. Так, 87% участников опроса охарактеризовали ее как «благоприятную» и «удовлетворительную» (8 и 79% соответственно).

Рассматривая перспективы развития промышленных организаций в ближайшие 3–4 месяца, 65% предпринимателей придерживались мнения, что экономическая ситуация не изменится и 29% – прогнозировали ее улучшение.

Рис. 12. Динамика оценки экономической ситуации промышленных организаций
Доля организаций от их общего числа, %

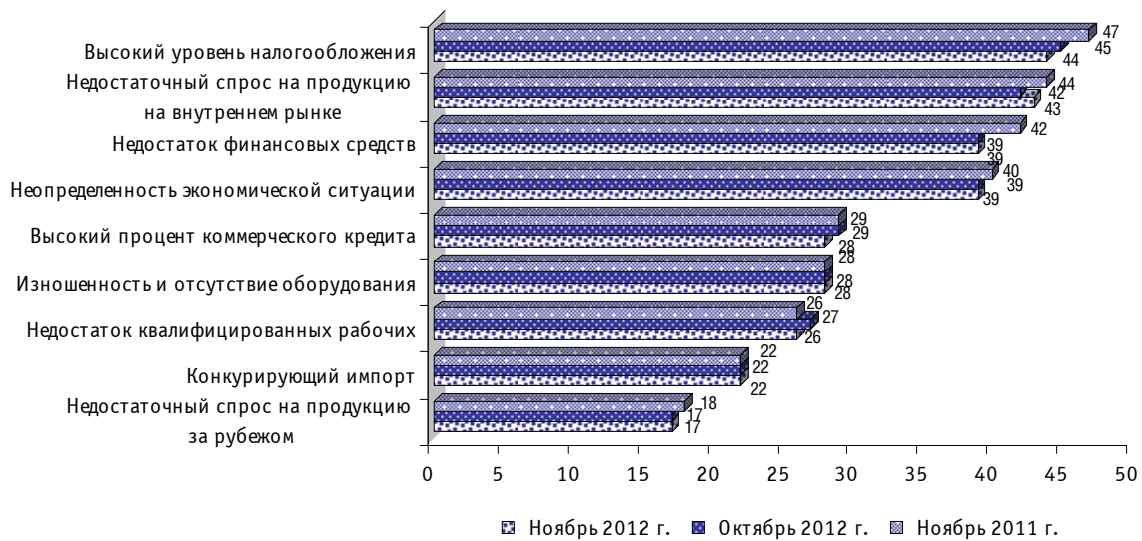


Факторы, ограничивающие рост производства промышленных организаций

В годовом интервале наблюдалось ослабление отрицательного воздействия некоторых факторов, сдерживающих развитие промышленных предприятий: **«высокий уровень налогообложения»**, **«недостаточный спрос на продукцию предприятия внутри страны»** и **«недостаток финансовых средств»** и **«неопределенность экономической ситуации»**. На эти факторы в ноябре текущего года указали 44, 43, 39 и 39% респондентов против 47, 44, 42 и 40% соответственно в ноябре прошлого года. Более заметное негативное проявление **недостатка финансовых средств** зафиксировано в организациях, производящих и распределяющих электроэнергию, газ и воду (63%), обрабатывающих древесину и производящих изделия из дерева (49%).

Рис. 13. Оценка факторов, ограничивающих рост производства промышленных организаций

Доля организаций от их общего числа, %



Фактор **«неопределенность экономической ситуации»** отметили в большей степени руководители компаний прочих производств (45%), обрабатывающих древесину и производящих изделия из дерева (44%).

На отрицательное влияние **высокого уровня налогообложения** чаще указывали руководители промышленных предприятий, выпускающих кожу, обувь и изделия из кожи (59%), производящих резиновые и пластмассовые изделия (53%).

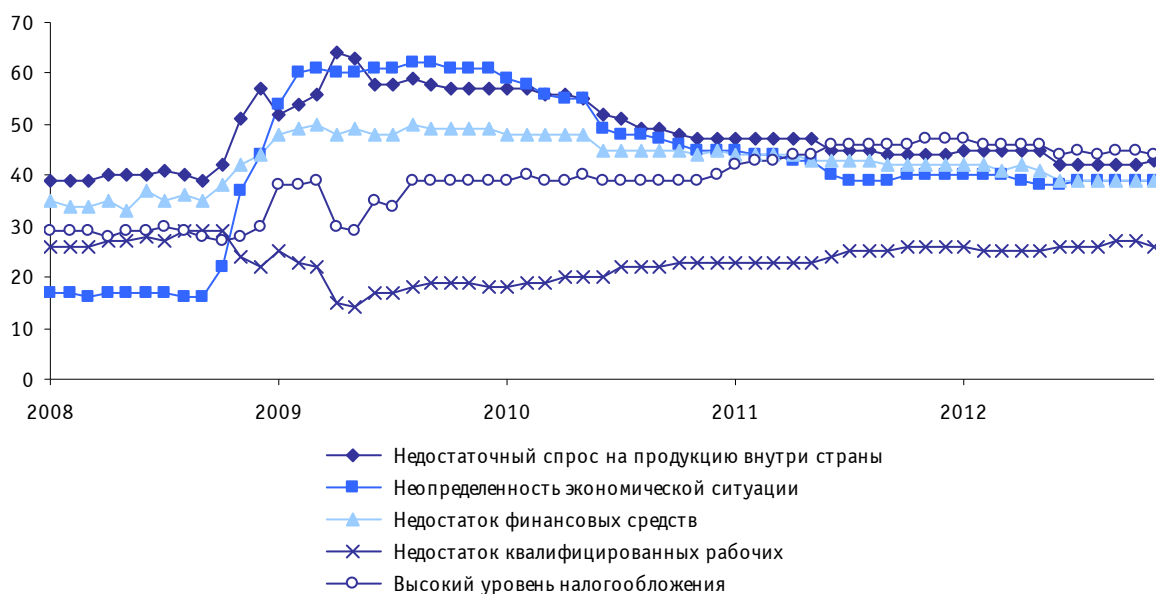
Рис. 14. Оценка лимитирующего фактора «высокий уровень налогообложения», по видам деятельности в ноябре 2012 г.

Доля организаций соответствующего вида деятельности от их общего числа, %



За истекший год практически не менялась интенсивность отрицательного воздействия на экономическую деятельность промышленных предприятий лимитирующих факторов: **«изношенность и отсутствие надлежащего оборудования»** (28%), **«недостаток квалифицированных рабочих»** (26%), **«конкурирующий импорт»** (22%).

Рис. 15. Динамика оценок наиболее значимых факторов, ограничивающих рост производства промышленных организаций
Доля организаций от их общего числа, %



Подводя предварительные итоги работы промышленности за год, можно отметить следующее – отрасль успела побывать в текущем году в трех основных фазах экономического цикла: роста, стагнации и падения. Очевидно, что этапом развития деятельность отрасли в 2012 г. назвать нельзя. Вместе с тем, каких-либо крупных провалов в работе промышленности и ее отдельных укрупненных отраслей также не отмечено. В частности, промышленности удалось избежать сползания в рецессию, что предсказывали некоторые эксперты весной текущего года. Несмотря на относительно высокие цены на российское углеводородное сырье, отрасль не заразилась «голландской болезнью». Можно отметить достаточно «правильную» месячную структурную динамику производства в укрупненных отраслях промышленности. Исключения составляют лишь лидер по предпринимательским оценкам состояния делового климата на своих предприятиях – автопром и аутсайдер – текстильное и швейное производство.

Исходя из малозаметных месячных изменений оценок делового климата, можно констатировать, что промышленность в текущем году находилась в состоянии спрессованной волатильности с преобладанием вялотекущего малозаметного роста.

В оправдание слабого роста российской промышленности в текущем году необходимо отметить крайне непредсказуемую экономическую конъюнктуру, в первую очередь, на мировых товарных рынках, вызванную кризисными процессами, характерными в настоящее время для еврозоны, а также замедлением экономического роста в Америке и Китае. Видимо, крупные российские предприниматели, возглавляющие отраслеобразующие экспортно-ориентированные предприятия, а именно они в основном формируют производственный тренд в промышленности, предпочли взять паузу в процессе интенсификации экономического развития своих структур. С точки зрения экономического смысла, если нет альтернативных сценариев изменения управленческих схем в условиях непредсказуемой ценовой и сбытовой внешней и внутренней конъюнктуры, данная стратегия имеет основания для существования. Главное, чтобы эта искусственная пауза не затянулась надолго.

**РАСПРЕДЕЛЕНИЕ ОЦЕНОК ИЗМЕНЕНИЯ ПОКАЗАТЕЛЕЙ
ДЕЯТЕЛЬНОСТИ ПРОМЫШЛЕННЫХ ОРГАНИЗАЦИЙ
(без сезонной составляющей)**

Таблица 1

Спрос на продукцию
Доля от числа обследованных организаций, %

	Уровень текущего месяца			В текущем месяце по сравнению с предыдущим месяцем			Ожидания на ближайшие 3–4 месяца		
	выше нормального	нормальный	ниже нормального	увеличение	без изменения	уменьшение	увеличение	без изменения	уменьшение
2010									
Ноябрь	5	68	27	20	67	13	30	60	10
Декабрь	6	69	25	21	68	11	31	59	10
2011									
Январь	4	70	26	19	67	14	29	61	10
Февраль	4	69	27	19	67	14	26	64	10
Март	2	70	28	18	65	17	28	60	12
Апрель	3	68	29	18	65	17	28	58	14
Май	4	68	28	16	67	17	28	59	13
Июнь	6	67	27	17	68	15	29	61	10
Июль	6	65	29	17	67	16	29	62	9
Август	6	65	29	17	68	15	29	62	9
Сентябрь	6	66	28	19	67	14	29	61	10
Октябрь	6	67	27	17	67	16	30	60	10
Ноябрь	5	68	27	18	67	15	32	57	11
Декабрь	4	70	26	19	66	15	32	57	11
2012									
Январь	1	75	24	16	71	13	26	64	10
Февраль	3	70	27	17	69	14	27	63	10
Март	4	70	26	18	68	14	28	62	10
Апрель	4	72	24	17	68	15	28	61	11
Май	4	71	25	16	69	15	28	61	11
Июнь	5	72	23	18	68	14	28	61	11
Июль	6	70	24	16	69	15	29	61	10
Август	4	71	25	17	69	14	29	61	10
Сентябрь	4	72	24	17	70	13	29	61	10
Октябрь	3	74	23	16	70	14	29	61	10
Ноябрь	4	73	23	19	67	14	30	60	10

Выпуск основного вида продукции в натуральном выражении
Доля от числа обследованных организаций, %

	Уровень текущего месяца			В текущем месяце по сравнению с предыдущим месяцем			Ожидания на ближайшие 3–4 месяца		
	выше нормального	нормальный	ниже нормального	увеличение	без изменения	уменьшение	увеличение	без изменения	уменьшение
2010									
Ноябрь	5	68	27	23	62	15	33	57	10
Декабрь	5	68	26	23	62	15	33	58	9
2011									
Январь	6	70	24	23	61	16	31	58	11
Февраль	6	69	25	23	61	16	28	60	12
Март	3	70	27	21	62	17	30	57	13
Апрель	4	69	27	20	62	18	30	56	14
Май	5	69	26	20	61	19	29	58	13
Июнь	6	67	27	21	60	19	31	58	11
Июль	8	66	26	21	61	18	31	58	11
Август	7	66	27	21	62	17	31	59	10
Сентябрь	6	69	25	23	63	14	31	59	10
Октябрь	7	69	24	21	61	18	32	58	10
Ноябрь	7	69	24	22	60	18	32	58	10
Декабрь	6	71	23	23	60	17	32	58	10
2012									
Январь	8	67	25	20	64	16	29	62	9
Февраль	6	70	24	22	61	17	29	62	9
Март	5	70	24	22	62	16	30	61	9
Апрель	7	70	23	21	63	16	30	60	10
Май	5	72	23	20	64	16	29	59	12
Июнь	7	72	21	21	63	16	31	58	11
Июль	7	71	22	20	63	17	31	60	9
Август	7	71	22	22	62	17	31	60	9
Сентябрь	7	72	21	22	62	16	31	60	9
Октябрь	7	71	22	21	62	17	30	59	11
Ноябрь	7	73	20	23	61	16	32	58	10

Численность занятых
Доля от числа обследованных организаций, %

	В текущем месяце относительно фактического объема производства			В текущем месяце по сравнению с предыдущим месяцем			Ожидания на ближайшие 3–4 месяца		
	больше, чем необходимо	достаточно	меньше, чем необходимо	увеличение	без изменения	уменьшение	увеличение	без изменения	уменьшение
2010									
Ноябрь	5	86	9	13	75	12	16	74	10
Декабрь	5	86	9	12	75	13	13	77	10
2011									
Январь	6	86	8	11	75	14	13	76	11
Февраль	5	86	9	11	76	13	14	76	10
Март	6	85	9	11	76	13	13	77	10
Апрель	6	85	9	12	72	16	13	76	11
Май	4	87	9	11	75	14	14	75	11
Июнь	6	85	9	13	74	13	14	77	9
Июль	6	85	9	12	73	15	13	78	9
Август	6	85	9	12	73	15	13	78	9
Сентябрь	6	85	9	11	74	15	15	76	9
Октябрь	1	88	11	15	71	14	16	76	8
Ноябрь	5	85	10	12	75	13	17	74	9
Декабрь	4	86	10	12	76	12	15	76	9
2012									
Январь	3	87	10	12	77	11	9	84	7
Февраль	4	86	10	12	77	11	14	77	9
Март	4	86	10	10	78	12	14	77	9
Апрель	4	86	10	12	75	13	14	77	9
Май	4	86	10	11	76	13	15	76	9
Июнь	4	86	10	11	75	14	16	76	8
Июль	4	86	10	11	74	15	15	77	8
Август	5	85	10	10	75	15	14	78	8
Сентябрь	5	84	11	10	75	15	15	77	8
Октябрь	5	85	10	10	75	15	16	74	10
Ноябрь	4	85	11	11	75	14	15	76	9

Таблица 4

Обеспеченность собственными финансовыми средствами
Доля от числа обследованных организаций, %

	В текущем месяце по сравнению с предыдущим месяцем			Ожидания на ближайшие 3–4 месяца		
	увеличение	без изменения	уменьшение	увеличение	без изменения	уменьшение
2010						
Ноябрь	13	67	18	19	65	13
Декабрь	14	67	17	22	62	13
2011						
Январь	15	70	15	22	66	12
Февраль	13	70	17	22	67	11
Март	12	69	19	22	66	12
Апрель	12	69	19	22	66	12
Май	13	68	19	21	63	16
Июнь	13	68	19	22	67	11
Июль	13	68	19	22	66	12
Август	14	67	19	22	67	11
Сентябрь	14	71	15	23	67	10
Октябрь	13	67	20	23	67	10
Ноябрь	15	66	19	25	66	9
Декабрь	14	70	16	26	65	9
2012						
Январь	15	69	16	23	67	10
Февраль	13	71	16	22	67	11
Март	12	74	14	22	68	10
Апрель	11	74	15	22	67	11
Май	13	71	16	22	67	11
Июнь	13	71	16	21	67	10
Июль	13	70	17	22	68	10
Август	13	71	16	22	68	10
Сентябрь	13	71	16	22	69	9
Октябрь	13	70	17	23	67	10
Ноябрь	15	69	16	24	67	9

Цены на реализуемую продукцию
Доля от числа обследованных организаций, %

	В текущем месяце по сравнению с предыдущим месяцем			Ожидания на ближайшие 3–4 месяца		
	увеличение	без изменения	уменьшение	увеличение	без изменения	уменьшение
2010						
Ноябрь	20	76	4	24	72	4
Декабрь	22	77	1	27	67	6
2011						
Январь	21	73	6	26	68	6
Февраль	22	72	6	27	69	4
Март	21	75	4	26	72	2
Апрель	19	77	4	25	73	2
Май	15	82	3	22	76	2
Июнь	15	81	4	24	74	2
Июль	16	80	4	24	74	2
Август	15	82	3	23	75	2
Сентябрь	13	82	5	21	77	2
Октябрь	15	81	4	22	76	2
Ноябрь	15	81	4	20	78	2
Декабрь	15	81	4	19	79	2
2012						
Январь	11	85	4	19	78	3
Февраль	12	83	5	20	78	2
Март	12	83	5	20	78	2
Апрель	11	86	3	22	76	2
Май	12	84	4	23	75	2
Июнь	13	84	3	27	71	2
Июль	17	79	4	28	70	2
Август	16	80	4	25	73	2
Сентябрь	16	81	3	23	75	2
Октябрь	15	82	3	22	75	3
Ноябрь	13	83	4	20	78	2

Таблица 6

**Динамика среднего уровня загрузки производственных мощностей
в промышленных организациях различных видов деятельности в 2012 г., %**

	Январь	Февраль	Март	Апрель	Май	Июнь	Июль	Август	Сентябрь	Октябрь	Ноябрь
Промышленность, всего	62	63	63	63	63	63	64	64	64	64	64
ДОБЫЧА ПОЛЕЗНЫХ ИСКОПАЕМЫХ	66	64	66	69	71	70	72	73	73	72	70
Добыча топливно-энергетических полезных ископаемых	70	72	72	74	73	71	71	70	70	70	71
Добыча полезных ископаемых, кроме топливно-энергетических	63	61	62	65	69	70	72	73	74	73	69
ОБРАБАТЫВАЮЩИЕ ПРОИЗВОДСТВА	62	62	63	63	63	65	64	64	63	64	64
Производство пищевых продуктов (включая напитки) и табака	58	58	59	59	59	60	60	60	61	61	62
Текстильное и швейное производство	62	63	64	63	60	64	64	63	65	64	64
Производство кожи, обуви и изделий из кожи	62	62	62	64	64	67	66	65	65	66	65
Обработка древесины и производство изделий из дерева	66	66	64	65	64	65	65	66	66	65	65
Целлюлозно-бумажное производство, издательская и полиграфическая деятельность	61	61	62	61	63	65	65	64	64	65	65
Производство кокса и нефтепродуктов	77	77	76	73	73	75	73	75	74	74	74
Химическое производство	62	61	61	64	63	65	65	65	65	65	66
Производство резиновых и пластмассовых изделий	65	66	65	66	67	67	67	68	68	66	66
Производство прочих неметаллических минеральных продуктов	60	60	60	62	62	65	65	67	66	65	65
Металлургическое производство и производство готовых металлических изделий	64	64	63	64	63	68	66	67	67	66	66
Производство машин и оборудования	60	59	61	61	61	62	62	62	62	62	61

Деловой климат в промышленности в ноябре 2012 г.

	Январь	Февраль	Март	Апрель	Май	Июнь	Июль	Август	Сентябрь	Октябрь	Ноябрь
Производство электрооборудования, электронного и оптического оборудования	63	62	62	62	63	63	63	63	64	64	64
Производство транспортных средств и оборудования	59	59	61	62	62	63	61	62	62	63	62
Прочие производства	63	65	65	64	64	66	67	66	67	67	65
ПРОИЗВОДСТВО И РАСПРЕДЕЛЕНИЕ ЭЛЕКТРОЭНЕРГИИ, ГАЗА И ВОДЫ	63	65	63	62	58	55	54	54	54	58	62

**Динамика оценок изменения показателей деятельности
базовых промышленных организаций в 2012 г. (без сезонной составляющей)**
Балансы, %

	Январь	Фев- раль	Март	Апрель	Май	Июнь	Июль	Август	Сен- тябрь	Ок- тябрь	Но- ябрь
Индекс предпринима- тельской уверенности, %	-4	-4	-3	-2	-3	-2	-2	-1	-2	-6	-7
Спрос на продукцию	-3	3	3	3	3	8	-2	4	-3	-6	-2
Выпуск основного вида продукции в натураль- ном выражении	1	4	5	1	9	4	-5	7	3	0	2
Численность занятых	-6	-6	-6	-5	-5	-7	-6	-10	-13	-9	-10
Обеспеченность собст- венными финансовыми средствами	-6	-2	-2	-3	1	-1	-4	0	-5	-6	-6
Прибыль	-13	-6	-6	-8	-1	-6	-7	-5	-12	-12	-12
Цены на реализуемую продукцию	5	7	9	8	6	7	11	10	8	5	8
Цены на сырье и мате- риалы	24	24	22	23	24	25	29	28	28	28	26
Средний уровень загрузки производст- венных мощностей, %	59	61	60	61	61	63	63	64	64	64	62